

檔 號：

保存年限：

農業部農糧署 函

機關地址：54044南投縣南投市光華路8號
承辦人：朱慧敏
電話：049-2332380分機1027
傳真：049-2341116
電子信箱：chm1212@mail.afa.gov.tw

受文者：國立中興大學農產品驗證中心

發文日期：中華民國113年7月31日
發文字號：農糧企字第1131109386號
速別：普通件
密等及解密條件或保密期限：

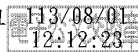
附件：如說明(ATTCH1 A公告pdf檔-亞滅培.pdf、ATTCH2 A公告附件pdf檔-亞滅培.pdf、ATTCH3 B公告pdf檔-亞托敏.pdf、ATTCH4 B公告附件pdf檔-亞托敏.pdf、ATTCH5 C公告pdf檔-賜諾特.pdf、ATTCH6 C公告附件pdf檔-賜諾特.pdf、ATTCH7 0001_1131016465.pdf、ATTCH8 1131016465-來文.pdf)

主旨：函轉農業部公告修正「亞滅培、亞托敏、賜諾特」農藥使用方法及其範圍各1份案，請查照。

說明：依據農業部113年7月11日農授防字第1131876262號書函（如附件）辦理。

正本：環球國際驗證股份有限公司、中華驗證有限公司、采園生態驗證有限公司、國立中興大學農產品驗證中心、成大智研國際驗證股份有限公司、國立屏東科技大學農水產品檢驗與驗證中心、安心國際驗證股份有限公司、雲嘉國際驗證股份有限公司、暉凱國際檢驗科技股份有限公司、財團法人農業科技研究院、環虹錕騰科技股份有限公司、台灣食農安全檢驗股份有限公司、藍鵲驗證服務股份有限公司、朝陽科技大學、彩虹大地有限公司、亞瑞仕國際驗證股份有限公司、全民儲碳股份有限公司、稻香驗證有限公司、奕嘉國際有限公司

副本：財團法人全國認證基金會、本署企劃組



裝

訂

線

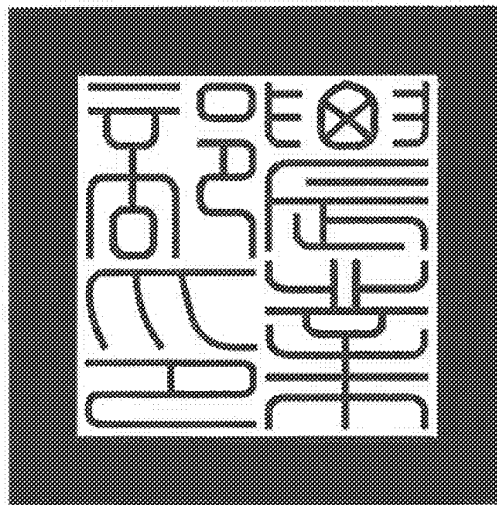
國立中興大學



檔 號：
保存年限：

農業部 公告

發文日期：中華民國113年7月11日
發文字號：農授防字第1131876262A號



主旨：公告修正「亞滅培」農藥使用方法及其範圍如附件，並自即日生效。

依據：農藥管理法第十三條。

部長 陳駿季

「亞滅培」農藥使用方法及其範圍

中華民國 113 年 7 月 11 日農授防字第 1131876262A 號公告修正

20%(w/w) 亞滅培 水溶性粒劑 (SG)

作物名稱	病蟲名稱	每公頃每次用量	稀釋倍數	使用時期	施藥間隔(天)	施藥次數	施藥方法	安全採收期(天)	注意事項	說明
臺灣藜	蚜蟲類	0.04-0.1 公斤	6,000	害蟲發生時開始施藥。	7			28		
落花生	薊馬類	0.1-0.2 公斤	4,000	害蟲發生時開始施藥。	7			21	適用於乾豆。	
綠豆	薊馬類	0.1-0.2 公斤	4,000	害蟲發生時開始施藥。	7			21	適用於乾豆。	
紅豆	薊馬類	0.1-0.2 公斤	4,000	害蟲發生時開始施藥。	7			21	適用於乾豆。	
大豆	薊馬類	0.1-0.2 公斤	4,000	害蟲發生時開始施藥。	7			21	適用於乾豆。	
花豆	薊馬類	0.1-0.2 公斤	4,000	害蟲發生時開始施藥。	7			21	適用於乾豆。	
樹豆	薊馬類	0.1-0.2 公斤	4,000	害蟲發生時開始施藥。	7			21	適用於乾豆。	
蠶豆	薊馬類	0.1-0.2 公斤	4,000	害蟲發生時開始施藥。	7			21	適用於乾豆。	
豇豆	薊馬類	0.1-0.2 公斤	4,000	害蟲發生時開始施藥。	7			21	適用於乾豆。	
油菜	蚜蟲類	0.1-0.3 公斤	6,000	害蟲發生時開始施藥。	7			21	適用於油菜籽。	
茶	薊馬類	0.3-0.8 公斤	4,000	害蟲發生時開始施藥。	7			21	適用於茶籽。	

作物名稱	病蟲名稱	每公頃每次用量	稀釋倍數	使用時期	施藥間隔(天)	施藥次數	施藥方法	安全採收期(天)	注意事項	說明
				藥。						
油茶	薊馬類	0.3-0.8 公斤	4,000	害蟲發生時開始施藥。	7			21		
胡麻	蚜蟲類	0.1-0.2 公斤	6,000	害蟲發生時開始施藥。	7			21		
十字花科包葉菜類	粉蝨類	0.1-0.3 公斤	4,000	害蟲發生時開始施藥。	7			12	避免使用於白菜幼苗，以免發生藥害。	
十字花科包葉菜類	蚜蟲類	0.15-0.2 公斤	6,000	害蟲發生時開始施藥。	7			12		
十字花科包葉菜類	黃條葉蚤	0.5-0.6 公斤	2,000	害蟲發生時開始施藥。	7			6		
結球萵苣	粉蝨類	0.1-0.3 公斤	4,000	害蟲發生時開始施藥。	7			12		
結球萵苣	蚜蟲類	0.04-0.2 公斤	6,000	害蟲發生時開始施藥。	7			12		
結球萵苣	薊馬類	0.1-0.3 公斤	4,000	害蟲發生時開始施藥。	7			12		
蕹菜	粉蝨類	0.1-0.3 公斤	4,000	害蟲發生時開始施藥。	7			9		
蕹菜	蚜蟲類	0.04-0.2 公斤	6,000	害蟲發生時開始施藥。	7			9		
蕹菜	象鼻蟲類	0.1-0.5 公斤	2,000	害蟲發生時開始施藥。	7			9		
蕹菜	金花蟲類	0.1-0.5 公斤	2,000	害蟲發生時開始施	7			9		

作物名稱	病蟲名稱	每公頃 每次用量	稀釋 倍數	使用時期	施藥 間隔 (天)	施藥 次數	施藥 方法	安全採 收期 (天)	注意事項	說明
				藥。						
甘藷	粉蟲類	0.1-0.3 公斤	4,000	害蟲發生 時開始施 藥。	7			9	適用於葉用 甘藷。	
甘藷	蚜蟲類	0.04-0.2 公斤	6,000	害蟲發生 時開始施 藥。	7			9	適用於葉用 甘藷。	
甘藷	象鼻蟲 類	0.1-0.5 公斤	2,000	害蟲發生 時開始施 藥。	7			9	適用於葉用 甘藷。	
甘藷	金花蟲 類	0.1-0.5 公斤	2,000	害蟲發生 時開始施 藥。	7			9	適用於葉用 甘藷。	
豌豆	薊馬類	0.1-0.2 公斤	4,000	害蟲發生 時開始施 藥。	7			6	適用於葉用 豌豆。	
豌豆	葉部薊 馬類	0.1-0.2 公斤	4,000	害蟲發生 時開始施 藥。	7			9	適用於葉用 豌豆。	
十字花 科小葉 菜類	粉蟲類	0.1-0.3 公斤	4,000	害蟲發生 時開始施 藥。	7			9	避免使用於 白菜幼苗， 以免發生藥 害。	
十字花 科小葉 菜類	蚜蟲類	0.15-0.2 公斤	6,000	害蟲發生 時開始施 藥。	7			9		
十字花 科小葉 菜類	黃條葉 蚤	0.5-0.6 公斤	2,000	害蟲發生 時開始施 藥。	7			6		
不結球 萵苣與 半結球 萵苣	粉蟲類	0.1-0.3 公斤	4,000	害蟲發生 時開始施 藥。	7			9		
不結球 萵苣與 半結球 萵苣	蚜蟲類	0.04-0.2 公斤	6,000	害蟲發生 時開始施 藥。	7			9		

作物名稱	病蟲名稱	每公頃 每次用量	稀釋 倍數	使用時期	施藥 間隔 (天)	施藥 次數	施藥 方法	安全採 收期 (天)	注意事項	說明
不結球 萵苣與 半結球 萵苣	薊馬類	0.1-0.3 公斤	4,000	害蟲發生 時開始施 藥。	7			6		
萵蒿	粉蝨類	0.1-0.3 公斤	4,000	害蟲發生 時開始施 藥。	7			9		
萵蒿	蚜蟲類	0.04-0.2 公斤	6,000	害蟲發生 時開始施 藥。	7			9		
萵蒿	薊馬類	0.1-0.3 公斤	4,000	害蟲發生 時開始施 藥。	7			6		
山萵蒿	粉蝨類	0.1-0.3 公斤	4,000	害蟲發生 時開始施 藥。	7			9		
山萵蒿	蚜蟲類	0.04-0.2 公斤	6,000	害蟲發生 時開始施 藥。	7			9		
萵蒿	薊馬類	0.1-0.3 公斤	4,000	害蟲發生 時開始施 藥。	7			6		
紅鳳菜	粉蝨類	0.1-0.3 公斤	4,000	害蟲發生 時開始施 藥。	7			9		
紅鳳菜	蚜蟲類	0.04-0.2 公斤	6,000	害蟲發生 時開始施 藥。	7			9		
紅鳳菜	薊馬類	0.1-0.3 公斤	4,000	害蟲發生 時開始施 藥。	7			6		
白鳳菜	粉蝨類	0.1-0.3 公斤	4,000	害蟲發生 時開始施 藥。	7			9		
白鳳菜	蚜蟲類	0.04-0.2 公斤	6,000	害蟲發生 時開始施 藥。	7			9		

作物名稱	病蟲名稱	每公頃 每次用量	稀釋 倍數	使用時期	施藥 間隔 (天)	施藥 次數	施藥 方法	安全採 收期 (天)	注意事項	說明
白鳳菜	薊馬類	0.1-0.3 公斤	4,000	害蟲發生 時開始施 藥。	7			6		
芳香萬 壽菊	粉蝨類	0.1-0.3 公斤	4,000	害蟲發生 時開始施 藥。	7			9		
芳香萬 壽菊	蚜蟲類	0.04-0.2 公斤	6,000	害蟲發生 時開始施 藥。	7			9		
芳香萬 壽菊	薊馬類	0.1-0.3 公斤	4,000	害蟲發生 時開始施 藥。	7			6		
闊包菊	粉蝨類	0.1-0.3 公斤	4,000	害蟲發生 時開始施 藥。	7			9		
闊包菊	蚜蟲類	0.04-0.2 公斤	6,000	害蟲發生 時開始施 藥。	7			9		
闊包菊	薊馬類	0.1-0.3 公斤	4,000	害蟲發生 時開始施 藥。	7			6		
枸杞	蚜蟲類	0.1-0.3 公斤	6,000	害蟲發生 時開始施 藥。	7			9	適用於枸杞 葉。	
龍鬚菜	葉部薊 馬類	0.2-0.5 公斤	4,000	害蟲發生 時開始施 藥。	7			6	避免苗期使 用。	
芹菜	蚜蟲類	0.04-0.2 公斤	6,000	害蟲發生 時開始施 藥。	7			9		
芫荽	蚜蟲類	0.04-0.5 公斤	6,000	害蟲發生 時開始施 藥。	7			9		
羅勒	蚜蟲類	0.04-0.2 公斤	6,000	害蟲發生 時開始施 藥。	7			9		
紫蘇	蚜蟲類	0.04-0.1 公斤	6,000	害蟲發生	7			9		

作物名稱	病蟲名稱	每公頃 每次用量	稀釋 倍數	使用時期	施藥 間隔 (天)	施藥 次數	施藥 方法	安全採 收期 (天)	注意事項	說明
		公斤		時開始施藥。						
仙草	蚜蟲類	0.04-0.1 公斤	6,000	害蟲發生 時開始施 藥。	7			14		
薄荷	蚜蟲類	0.04-0.1 公斤	6,000	害蟲發生 時開始施 藥。	7			14		
菠菜	粉蝨類	0.1-0.3 公斤	4,000	害蟲發生 時開始施 藥。	7			9		
菠菜	蚜蟲類	0.04-0.2 公斤	6,000	害蟲發生 時開始施 藥。	7			9		
甜菜	蚜蟲類	0.04-0.1 公斤	6,000	害蟲發生 時開始施 藥。	7			9	適用於葉用 甜菜。	
莧菜	蚜蟲類	0.05-0.2 公斤	6,000	害蟲發生 時開始施 藥。	7			12		
茭白筍	長綠飛 蟲	0.4-0.6 公斤	3,000	害蟲發生 時開始施 藥。	7	2		3		
	蚜蟲類	0.05-0.2 公斤	6,000	害蟲發生 時開始施 藥。	7			6		
甘藷	蚜蟲類	0.1-1.5 公斤	6,000	害蟲發生 時開始施 藥。	7			6	適用於甘藷 塊根。	
甘藷	象鼻蟲 類	0.1-0.5 公斤	2,000	害蟲發生 時開始施 藥。	7			6	適用於甘藷 塊根。	
甘藷	金花蟲 類	0.1-0.5 公斤	2,000	害蟲發生 時開始施 藥。	7			6	適用於甘藷 塊根。	
豆薯	薊馬類	0.1-0.2 公斤	4,000	害蟲發生 時開始施	7			6		

作物名稱	病蟲名稱	每公頃 每次用量	稀釋 倍數	使用時期	施藥 間隔 (天)	施藥 次數	施藥 方法	安全採 收期 (天)	注意事項	說明
				藥。						
豆薯	葉部薊 馬類	0.1-0.2 公斤	4,000	害蟲發生 時開始施 藥。	7			6		
狗尾草	薊馬類	0.1-0.2 公斤	4,000	害蟲發生 時開始施 藥。	7			6		
狗尾草	葉部薊 馬類	0.1-0.2 公斤	4,000	害蟲發生 時開始施 藥。	7			6		
闊葉大 豆	薊馬類	0.1-0.2 公斤	4,000	害蟲發生 時開始施 藥。	7			6		
闊葉大 豆	葉部薊 馬類	0.1-0.2 公斤	4,000	害蟲發生 時開始施 藥。	7			6		
山藥	薊馬類	0.3-0.4 公斤	4,000	害蟲發生 時開始施 藥。	7			6		
蘿蔔	蚜蟲類	0.1-0.3 公斤	6,000	害蟲發生 時開始施 藥。	7			6		
蘿蔔	黃條葉 蚤	0.5-0.6 公斤	2,000	害蟲發生 時開始施 藥。	7			6		
蕪菁	蚜蟲類	0.1-0.3 公斤	6,000	害蟲發生 時開始施 藥。	7			6		
蕪菁	黃條葉 蚤	0.5-0.6 公斤	2,000	害蟲發生 時開始施 藥。	7			6		
山葵	蚜蟲類	0.1-0.3 公斤	6,000	害蟲發生 時開始施 藥。	7			6		
山葵	黃條葉 蚤	0.5-0.6 公斤	2,000	害蟲發生 時開始施 藥。	7			6		

作物名稱	病蟲名稱	每公頃每次用量	稀釋倍數	使用時期	施藥間隔(天)	施藥次數	施藥方法	安全採收期(天)	注意事項	說明
牛蒡	蚜蟲類	0.04-0.2 公斤	6,000	害蟲發生時開始施藥。	7			6		
牛蒡	薊馬類	0.1-0.3 公斤	4,000	害蟲發生時開始施藥。	7			6		
馬鈴薯	蚜蟲類	0.1-0.3 公斤	6,000	害蟲發生時開始施藥。	7			12	採收前 6 天停止施藥，設施栽培 12 天停止施藥。	
蒜	蚜蟲類	0.1-0.3 公斤	6,000	害蟲發生時開始施藥。	7			9	適用於蒜頭。	
洋蔥	蚜蟲類	0.1-0.3 公斤	6,000	害蟲發生時開始施藥。	7			9		
落萹	蚜蟲類	0.1-0.3 公斤	6,000	害蟲發生時開始施藥。	7			9	適用於萹頭。	
珠蔥	蚜蟲類	0.1-0.3 公斤	6,000	害蟲發生時開始施藥。	7			9	適用於紅蔥頭。	
胡蘿蔔	蚜蟲類	0.04-0.5 公斤	6,000	害蟲發生時開始施藥。	7			6		
甜菜	蚜蟲類	0.04-0.1 公斤	6,000	害蟲發生時開始施藥。	7			6	適用於甜菜根。	
金針	蚜蟲類	0.1-0.3 公斤	6,000	害蟲發生時開始施藥。	7			6	適用於碧玉筍。	
菱角	金花蟲類	0.5-0.6 公斤	2,000	害蟲發生時開始施藥。	7			6		
蘆筍	金花蟲類	0.5-0.6 公斤	2,000	害蟲發生時開始施	7			6		

作物名稱	病蟲名稱	每公頃每次用量	稀釋倍數	使用時期	施藥間隔(天)	施藥次數	施藥方法	安全採收期(天)	注意事項	說明
				藥。						
蘆筍	薊馬類	0.3 公斤	4,000	害蟲發生時開始施藥。	7			3		
茄科果菜類	粉蝨類	0.1-0.5 公斤	4,000	害蟲發生時開始施藥。	7			12	採收前 6 天停止施藥，設施栽培採收前 12 天停止施藥。	
茄科果菜類	蚜蟲類	0.1-0.3 公斤	6,000	害蟲發生時開始施藥。	7			12	採收前 6 天停止施藥，設施栽培 12 天停止施藥。	
茄科果菜類	葉部薊馬類	0.1-0.5 公斤	4,000	害蟲發生時開始施藥。	7			12	採收前 6 天停止施藥，設施栽培採收前 12 天停止施藥。	
番茄	銀葉粉蝨	0.2-0.25 公斤	4,000	害蟲發生時開始施藥。	7			3	本藥試驗時加展著劑「組展」3,000 倍。	
金針	蚜蟲類	0.1-0.3 公斤	6,000	害蟲發生時開始施藥。	7			6		
洛神葵	蚜蟲類	0.1-0.2 公斤	6,000	害蟲發生時開始施藥。	7			12	採收前 6 天停止施藥，設施栽培 12 天停止施藥。	
秋葵	粉蝨類	0.1-0.5 公斤	4,000	害蟲發生時開始施藥。	7			12	採收前 6 天停止施藥，設施栽培採收前 12 天停止施藥。	
秋葵	蚜蟲類	0.1-0.3 公斤	6,000	害蟲發生	7			12	採收前 6 天	

作物名稱	病蟲名稱	每公頃 每次用量	稀釋 倍數	使用時期	施藥 間隔 (天)	施藥 次數	施藥 方法	安全採 收期 (天)	注意事項	說明
		公斤		時開始施藥。					停止施藥，設施栽培12天停止施藥。	
秋葵	葉部薊馬類	0.1-0.5 公斤	4,000	害蟲發生時開始施藥。	7			12	採收前6天停止施藥，設施栽培採收前12天停止施藥。	
瓜菜類	葉部薊馬類	0.2-0.5 公斤	4,000	害蟲發生時開始施藥。	7			6	避免苗期使用。	
豆菜類	薊馬類	0.1-0.2 公斤	4,000	害蟲發生時開始施藥。	7			6		
豆菜類	葉部薊馬類	0.1-0.2 公斤	4,000	害蟲發生時開始施藥。	7			6		
瓜果類	葉部薊馬類	0.2-0.5 公斤	4,000	害蟲發生時開始施藥。	7			6	避免苗期使用。	
瓜果類	南黃薊馬	0.2-0.3 公斤	4,000	害蟲發生時開始施藥。	7			6	本藥劑試驗時加組展(展著劑)3,000倍。	
黃金果	粉介殼蟲類	0.4-0.8 公斤	2,500	害蟲發生時開始施藥。	7			7		
香蕉	粉介殼蟲類	0.1-0.4 公斤	2,500	害蟲發生時開始施藥。	7			7		
木瓜	粉介殼蟲類	0.2-0.8 公斤	2,500	害蟲發生時開始施藥。	7			7		
木瓜	薊馬類	0.1-0.5 公斤	4,000	害蟲發生時開始施	7			7		

作物名稱	病蟲名稱	每公頃每次用量	稀釋倍數	使用時期	施藥間隔(天)	施藥次數	施藥方法	安全採收期(天)	注意事項	說明
				藥。						
鳳梨	粉介殼蟲類	0.4-0.8公斤	2,500	害蟲發生時開始施藥。	7			7		
番荔枝	粉介殼蟲類	0.4-0.5公斤	2,500	害蟲發生時施藥1次。				7		
番荔枝	薊馬類	0.2-0.4公斤	4,000	害蟲發生時開始施藥。	7			7		
酪梨	粉介殼蟲類	0.4-0.8公斤	2,500	害蟲發生時開始施藥。	7			7		
酪梨	薊馬類	0.3-0.5公斤	4,000	害蟲發生時開始施藥。	7			7		
紅龍果	粉介殼蟲類	0.4-0.8公斤	2,500	害蟲發生時開始施藥。	7			7		
紅龍果	薊馬類	0.2-0.4公斤	4,000	害蟲發生時開始施藥。	7			7		
百香果	粉介殼蟲類	0.4-0.8公斤	2,500	害蟲發生時開始施藥。	7			7		
百香果	薊馬類	0.2-0.4公斤	4,000	害蟲發生時開始施藥。	7			7		
紅毛丹	軟介殼蟲類	0.2-0.6公斤	2,500	害蟲發生時施藥1次。				7		
榴槤蜜	粉介殼蟲類	0.4-0.8公斤	2,500	害蟲發生時開始施藥。	7			7		
草莓	葉部薊馬類	0.25-0.3公斤	4,000	害蟲發生時開始施藥。	7			7	採果期避免施藥。	

作物名稱	病蟲名稱	每公頃每次用量	稀釋倍數	使用時期	施藥間隔(天)	施藥次數	施藥方法	安全採收期(天)	注意事項	說明
葡萄	薊馬類	0.3-0.4 公斤	4,000	害蟲發生時開始施藥。	7			12		
楊桃	薊馬類	0.2-0.4 公斤	4,000	害蟲發生時開始施藥。	7			12		
蓮霧	葉蟬類	0.3-0.8 公斤	4,000	害蟲發生時開始施藥。	10			12		
蓮霧	腹鉤薊馬	0.3-0.5 公斤	4,000	害蟲發生時開始施藥。				9		
番石榴	葉蟬類	0.3-0.5 公斤	4,000	害蟲發生時開始施藥。	10			12		
番石榴	薊馬類	0.3-0.5 公斤	4,000	害蟲發生時開始施藥。	7			12		
無患子科核果類	軟介殼蟲類	0.2-0.6 公斤	2,500	害蟲發生時施藥1次。				7		
龍眼	荔枝細蛾	0.2-0.4 公斤	4,000	花落後7-10天開始施藥。	7	連續2-3次		7	避免於開花期使用。與荔枝椿象聯合防治時，一個生長季不超過4次。	
龍眼	椿象類	0.2-0.4 公斤	4,000	害蟲發生時開始施藥。	7			7	避免於開花期使用。	
荔枝	荔枝細蛾	0.2-0.4 公斤	4,000	花落後7-10天開始施藥。	7	連續2-3次		7	避免於開花期使用。與荔枝椿象聯合防治時，一個生長季不超過4	

作物名稱	病蟲名稱	每公頃每次用量	稀釋倍數	使用時期	施藥間隔(天)	施藥次數	施藥方法	安全採收期(天)	注意事項	說明
									次。	
荔枝	椿象類	0.2-0.4 公斤	4,000	害蟲發生時開始施藥。	7			7	避免於開花期使用。	
椪果	葉蟬類	0.3-0.5 公斤	4,000	抽穗及開花期害蟲發生時開始施藥。	10			6		
椪果	粉介殼蟲類	0.4-0.8 公斤	2,500	害蟲發生時開始施藥。	7			6		
椪果	薊馬類	0.2-0.5 公斤	4,000	害蟲發生時開始施藥。	7			6		
梨果類	薊馬類	0.2-0.6 公斤	4,000	害蟲發生時開始施藥。	7			6		
薔薇科 梨果類	薊馬類	0.15- 0.63 公 斤	4,000	害蟲發生時開始施藥。	7			6		
梨	柑桔捲葉蚜	0.3-0.4 公斤	4,000	蚜蟲發生時施藥1次。				6		
鼠李科 梨果類	薊馬類	0.15- 0.63 公 斤	4,000	害蟲發生時開始施藥。	7			6		
柿	薊馬類	0.15- 0.63 公 斤	4,000	害蟲發生時開始施藥。	7			6		
柑桔類	蚜蟲類	0.3-0.6 公斤	4,000	害蟲發生時開始施藥。	7			7		
柑桔類	薊馬類	0.3-0.6 公斤	4,000	害蟲發生時開始施藥。	7			21		
花木	夜蛾類	0.2-0.8 公斤	3,000	害蟲發生時開始施	7	最多 2次			限觀賞花卉使用，使用	

作物名稱	病蟲名稱	每公頃 每次用量	稀釋 倍數	使用時期	施藥 間隔 (天)	施藥 次數	施藥 方法	安全採 收期 (天)	注意事項	說明
				藥。					前宜先進行 小面積藥害 測試。	
花木	粉蝨類	0.2-0.3 公斤	4,000	害蟲發生 時開始施 藥。	7				限觀賞花卉 使用，使用 前宜先進行 小面積藥害 測試。	
花木	銀葉粉 蝨	0.2-0.3 公斤	4,000	害蟲發生 時開始施 藥。	7				限觀賞花卉 使用，使用 前宜先進行 小面積藥害 測試。本藥 劑試驗時加 組展(展著 劑)3,000 倍。	
花木	蚜蟲類	0.1-0.4 公斤	6,000	害蟲發生 時開始施 藥。	7	最多 2次			限觀賞花卉 使用，使用 前宜先進行 小面積藥害 測試。	
花木	薊馬類	0.2-0.8 公斤	3,000	害蟲發生 時開始施 藥。	7	最多 2次			限觀賞花卉 使用，使用 前宜先進行 小面積藥害 測試。	
菊	粉蝨類	0.1-0.3 公斤	4,000	害蟲發生 時開始施 藥。	7			12		
菊	蚜蟲類	0.1-0.2 公斤	6,000	害蟲發生 時開始施 藥。	7			12		
菊	薊馬類	0.1-0.3 公斤	4,000	害蟲發生 時開始施 藥。	7			12		
野薑	夜蛾類	0.3-0.8	3,000	害蟲發生	7			12		

作物名稱	病蟲名稱	每公頃 每次用量	稀釋 倍數	使用時期	施藥 間隔 (天)	施藥 次數	施藥 方法	安全採 收期 (天)	注意事項	說明
		公斤		時開始施藥。						
蓮	夜蛾類	0.4-0.6 公斤	3,000	害蟲發生 時開始施 藥。	7		應噴及 葉背。	6		
蓮	葉部薊 馬類	0.2-0.3 公斤	4,000	害蟲發生 時開始施 藥。	7			6	禁止使用於 蓮子。	
蓮	小黃薊 馬	0.4-0.6 公斤	3,000	害蟲發生 時開始施 藥。	7		應噴及 葉背。	6		
玫瑰	粉蝨類	0.3-0.6 公斤	4,000	害蟲發生 時開始施 藥。	7			12		
玫瑰	薊馬類	0.3-0.8 公斤	3,000	害蟲發生 時開始施 藥。	7			12		
臺灣樂 樹	椿象類	0.2-0.4 公斤	4,000	害蟲發生 時開始施 藥。	7				避免於開花 期使用。	
山茶	薊馬類	0.3-0.8 公斤	4,000	害蟲發生 時開始施 藥。	7					
睡蓮	薊馬類	0.4-0.6 公斤	3,000	害蟲發生 時施藥 1 次。				12		
茶	葉蟬類	0.3-0.8 公斤	4,000	萌芽初期 葉蟬發生 時施藥 1 次。				12	<u>適用於茶 葉。</u>	本項修 正。
茶	葉蟬類	0.3-0.8 公斤	4,000	萌芽初期 葉蟬發生 時施藥 1 次。				21	<u>適用於茶 籽。</u>	
茶	小綠葉 蟬	0.25 公 斤	4,000	萌芽初期 害蟲發生 時開始施				12		

作物名稱	病蟲名稱	每公頃每次用量	稀釋倍數	使用時期	施藥間隔(天)	施藥次數	施藥方法	安全採收期(天)	注意事項	說明
				藥。						
茶	薊馬類	0.3-0.8 公斤	4,000	害蟲發生時開始施藥。	7			12	適用於茶葉。	
黃耆	薊馬類	0.1-0.2 公斤	4,000	害蟲發生時開始施藥。	7			21		
風茹	蚜蟲類	0.04-0.2 公斤	6,000	害蟲發生時開始施藥。	7			12		
風茹	薊馬類	0.1-0.3 公斤	4,000	害蟲發生時開始施藥。	7			12		
當歸	蚜蟲類	0.04-0.5 公斤	6,000	害蟲發生時開始施藥。	7			14		
丹參	蚜蟲類	0.04-0.1 公斤	6,000	害蟲發生時開始施藥。	7			14		
蘭科作物	檢疫處理			檢疫處理時施藥1次。					施藥量及稀釋倍數依輸入國之規定處理。	



20%(w/w) 亞滅培 水溶性粉劑 (SP)

作物名稱	病蟲名稱	每公頃每次用量	稀釋倍數	使用時期	施藥間隔(天)	施藥次數	施藥方法	安全採收期(天)	注意事項	說明
臺灣藜	蚜蟲類	0.04-0.1 公斤	6,000	害蟲發生時開始施藥。	7			28		
落花生	薊馬類	0.1-0.2 公斤	4,000	害蟲發生時開始施藥。	7			21	適用於乾豆。	
綠豆	薊馬類	0.1-0.2 公斤	4,000	害蟲發生時開始施藥。	7			21	適用於乾豆。	
紅豆	薊馬類	0.1-0.2 公斤	4,000	害蟲發生時開始施藥。	7			21	適用於乾豆。	
大豆	薊馬類	0.1-0.2 公斤	4,000	害蟲發生時開始施藥。	7			21	適用於乾豆。	
花豆	薊馬類	0.1-0.2 公斤	4,000	害蟲發生時開始施藥。	7			21	適用於乾豆。	
樹豆	薊馬類	0.1-0.2 公斤	4,000	害蟲發生時開始施藥。	7			21	適用於乾豆。	
蠶豆	薊馬類	0.1-0.2 公斤	4,000	害蟲發生時開始施藥。	7			21	適用於乾豆。	
豇豆	薊馬類	0.1-0.2 公斤	4,000	害蟲發生時開始施藥。	7			21	適用於乾豆。	
油菜	蚜蟲類	0.1-0.3 公斤	6,000	害蟲發生時開始施藥。	7			21	適用於油菜籽。	
茶	薊馬類	0.3-0.8 公斤	4,000	害蟲發生時開始施藥。	7			21	適用於茶籽。	
油茶	薊馬類	0.3-0.8 公斤	4,000	害蟲發生時開始施藥。	7			21		

作物名稱	病蟲名稱	每公頃 每次用量	稀釋 倍數	使用時期	施藥 間隔 (天)	施藥 次數	施藥 方法	安全採 收期 (天)	注意事項	說明
胡麻	蚜蟲類	0.1-0.2 公斤	6,000	害蟲發生 時開始施 藥。	7			21		
十字花 科包葉 菜類	粉蝨類	0.1-0.3 公斤	4,000	害蟲發生 時開始施 藥。	7			12	避免使用於 白菜幼苗， 以免發生藥 害。	
十字花 科包葉 菜類	蚜蟲類	0.15-0.2 公斤	6,000	害蟲發生 時開始施 藥。	7			12		
十字花 科包葉 菜類	黃條葉 蚤	0.5-0.6 公斤	2,000	害蟲發生 時開始施 藥。	7			6		
結球萵 苣	粉蝨類	0.1-0.3 公斤	4,000	害蟲發生 時開始施 藥。	7			12		
結球萵 苣	蚜蟲類	0.04-0.2 公斤	6,000	害蟲發生 時開始施 藥。	7			12		
結球萵 苣	薊馬類	0.1-0.3 公斤	4,000	害蟲發生 時開始施 藥。	7			12		
蘿菜	粉蝨類	0.1-0.3 公斤	4,000	害蟲發生 時開始施 藥。	7			9		
蘿菜	蚜蟲類	0.04-0.2 公斤	6,000	害蟲發生 時開始施 藥。	7			9		
蘿菜	象鼻蟲 類	0.1-0.5 公斤	2,000	害蟲發生 時開始施 藥。	7			9		
蘿菜	金花蟲 類	0.1-0.5 公斤	2,000	害蟲發生 時開始施 藥。	7			9		
甘藷	粉蝨類	0.1-0.3 公斤	4,000	害蟲發生 時開始施 藥。	7			9	適用於葉用 甘藷。	

作物名稱	病蟲名稱	每公頃 每次用量	稀釋 倍數	使用時期	施藥 間隔 (天)	施藥 次數	施藥 方法	安全採 收期 (天)	注意事項	說明
甘藷	蚜蟲類	0.04-0.2 公斤	6,000	害蟲發生 時開始施 藥。	7			9	適用於葉用 甘藷。	
甘藷	象鼻蟲 類	0.1-0.5 公斤	2,000	害蟲發生 時開始施 藥。	7			9	適用於葉用 甘藷。	
甘藷	金花蟲 類	0.1-0.5 公斤	2,000	害蟲發生 時開始施 藥。	7			9	適用於葉用 甘藷。	
豌豆	薊馬類	0.1-0.2 公斤	4,000	害蟲發生 時開始施 藥。	7			6	適用於葉用 豌豆。	
豌豆	葉部薊 馬類	0.1-0.2 公斤	4,000	害蟲發生 時開始施 藥。	7			9	適用於葉用 豌豆。	
十字花 科小葉 菜類	粉蟲類	0.1-0.3 公斤	4,000	害蟲發生 時開始施 藥。	7			9	避免使用於 白菜幼苗， 以免發生藥 害。	
十字花 科小葉 菜類	蚜蟲類	0.15-0.2 公斤	6,000	害蟲發生 時開始施 藥。	7			9		
十字花 科小葉 菜類	黃條葉 蚤	0.5-0.6 公斤	2,000	害蟲發生 時開始施 藥。	7			6		
不結球 萵苣與 半結球 萵苣	粉蟲類	0.1-0.3 公斤	4,000	害蟲發生 時開始施 藥。	7			9		
不結球 萵苣與 半結球 萵苣	蚜蟲類	0.04-0.2 公斤	6,000	害蟲發生 時開始施 藥。	7			9		
不結球 萵苣與 半結球 萵苣	薊馬類	0.1-0.3 公斤	4,000	害蟲發生 時開始施 藥。	7			6		

作物名稱	病蟲名稱	每公頃 每次用量	稀釋 倍數	使用時期	施藥 間隔 (天)	施藥 次數	施藥 方法	安全採 收期 (天)	注意事項	說明
茼蒿	粉蝨類	0.1-0.3 公斤	4,000	害蟲發生 時開始施 藥。	7			9		
茼蒿	蚜蟲類	0.04-0.2 公斤	6,000	害蟲發生 時開始施 藥。	7			9		
茼蒿	薊馬類	0.1-0.3 公斤	4,000	害蟲發生 時開始施 藥。	7			6		
山茼蒿	粉蝨類	0.1-0.3 公斤	4,000	害蟲發生 時開始施 藥。	7			9		
山茼蒿	蚜蟲類	0.04-0.2 公斤	6,000	害蟲發生 時開始施 藥。	7			9		
山茼蒿	薊馬類	0.1-0.3 公斤	4,000	害蟲發生 時開始施 藥。	7			6		
紅鳳菜	粉蝨類	0.1-0.3 公斤	4,000	害蟲發生 時開始施 藥。	7			9		
紅鳳菜	蚜蟲類	0.04-0.2 公斤	6,000	害蟲發生 時開始施 藥。	7			9		
紅鳳菜	薊馬類	0.1-0.3 公斤	4,000	害蟲發生 時開始施 藥。	7			6		
白鳳菜	粉蝨類	0.1-0.3 公斤	4,000	害蟲發生 時開始施 藥。	7			9		
白鳳菜	蚜蟲類	0.04-0.2 公斤	6,000	害蟲發生 時開始施 藥。	7			9		
白鳳菜	薊馬類	0.1-0.3 公斤	4,000	害蟲發生 時開始施 藥。	7			6		
芳香萬	粉蝨類	0.1-0.3 公斤	4,000	害蟲發生	7			9		

作物名稱	病蟲名稱	每公頃 每次用量	稀釋 倍數	使用時期	施藥 間隔 (天)	施藥 次數	施藥 方法	安全採 收期 (天)	注意事項	說明
壽菊		公斤		時開始施藥。						
芳香萬壽菊	蚜蟲類	0.04-0.2 公斤	6,000	害蟲發生時開始施藥。	7			9		
芳香萬壽菊	薊馬類	0.1-0.3 公斤	4,000	害蟲發生時開始施藥。	7			6		
闊包菊	粉蝨類	0.1-0.3 公斤	4,000	害蟲發生時開始施藥。	7			9		
菊	蚜蟲類	0.04-0.2 公斤	6,000	害蟲發生時開始施藥。	7			9		
闊包菊	薊馬類	0.1-0.3 公斤	4,000	害蟲發生時開始施藥。	7			6		
枸杞	蚜蟲類	0.1-0.3 公斤	6,000	害蟲發生時開始施藥。	7			9	適用於枸杞葉。	
龍鬚菜	葉部薊馬類	0.2-0.5 公斤	4,000	害蟲發生時開始施藥。	7			6	避免苗期使用。	
芹菜	蚜蟲類	0.04-0.2 公斤	6,000	害蟲發生時開始施藥。	7			9		
芫荽	蚜蟲類	0.04-0.5 公斤	6,000	害蟲發生時開始施藥。	7			9		
羅勒	蚜蟲類	0.04-0.2 公斤	6,000	害蟲發生時開始施藥。	7			9		
紫蘇	蚜蟲類	0.04-0.1 公斤	6,000	害蟲發生時開始施藥。	7			9		
仙草	蚜蟲類	0.04-0.1 公斤	6,000	害蟲發生時開始施	7			14		



作物名稱	病蟲名稱	每公頃每次用量	稀釋倍數	使用時期	施藥間隔(天)	施藥次數	施藥方法	安全採收期(天)	注意事項	說明
				藥。						
薄荷	蚜蟲類	0.04-0.1 公斤	6,000	害蟲發生時開始施藥。	7			14		
菠菜	粉蝨類	0.1-0.3 公斤	4,000	害蟲發生時開始施藥。	7			9		
菠菜	蚜蟲類	0.04-0.2 公斤	6,000	害蟲發生時開始施藥。	7			9		
甜菜	蚜蟲類	0.04-0.1 公斤	6,000	害蟲發生時開始施藥。	7			9	適用於葉用甜菜。	
莧菜	蚜蟲類	0.05-0.2 公斤	6,000	害蟲發生時開始施藥。	7			12		
茭白筍	長綠飛蟲	0.4-0.6 公斤	3,000	害蟲發生時開始施藥。	7	2		3		
竹	蚜蟲類	0.05-0.2 公斤	6,000	害蟲發生時開始施藥。	7			6		
甘藷	蚜蟲類	0.1-1.5 公斤	6,000	害蟲發生時開始施藥。	7			6	適用於甘藷塊根。	
甘藷	象鼻蟲類	0.1-0.5 公斤	2,000	害蟲發生時開始施藥。	7			6	適用於甘藷塊根。	
甘藷	金花蟲類	0.1-0.5 公斤	2,000	害蟲發生時開始施藥。	7			6	適用於甘藷塊根。	
豆薯	薊馬類	0.1-0.2 公斤	4,000	害蟲發生時開始施藥。	7			6		
豆薯	葉部薊馬類	0.1-0.2 公斤	4,000	害蟲發生時開始施藥。	7			6		



作物名稱	病蟲名稱	每公頃 每次用量	稀釋 倍數	使用時期	施藥 間隔 (天)	施藥 次數	施藥 方法	安全採 收期 (天)	注意事項	說明
狗尾草	薊馬類	0.1-0.2 公斤	4,000	害蟲發生 時開始施 藥。	7			6		
狗尾草	葉部薊 馬類	0.1-0.2 公斤	4,000	害蟲發生 時開始施 藥。	7			6		
闊葉大 豆	薊馬類	0.1-0.2 公斤	4,000	害蟲發生 時開始施 藥。	7			6		
闊葉大 豆	葉部薊 馬類	0.1-0.2 公斤	4,000	害蟲發生 時開始施 藥。	7			6		
山藥	薊馬類	0.3-0.4 公斤	4,000	害蟲發生 時開始施 藥。	7			6		
蘿蔔	蚜蟲類	0.1-0.3 公斤	6,000	害蟲發生 時開始施 藥。	7			6		
蘿蔔	黃條葉 蚤	0.5-0.6 公斤	2,000	害蟲發生 時開始施 藥。	7			6		
蕪菁	蚜蟲類	0.1-0.3 公斤	6,000	害蟲發生 時開始施 藥。	7			6		
蕪菁	黃條葉 蚤	0.5-0.6 公斤	2,000	害蟲發生 時開始施 藥。	7			6		
山葵	蚜蟲類	0.1-0.3 公斤	6,000	害蟲發生 時開始施 藥。	7			6		
山葵	黃條葉 蚤	0.5-0.6 公斤	2,000	害蟲發生 時開始施 藥。	7			6		
牛蒡	蚜蟲類	0.04-0.2 公斤	6,000	害蟲發生 時開始施 藥。	7			6		
牛蒡	薊馬類	0.1-0.3	4,000	害蟲發生	7			6		

作物名稱	病蟲名稱	每公頃 每次用量	稀釋 倍數	使用時期	施藥 間隔 (天)	施藥 次數	施藥 方法	安全採 收期 (天)	注意事項	說明
		公斤		時開始施藥。						
馬鈴薯	蚜蟲類	0.1-0.3 公斤	6,000	害蟲發生 時開始施 藥。	7			12	採收前 6 天 停止施藥， 設施栽培 12 天停止 施藥。	
蒜	蚜蟲類	0.1-0.3 公斤	6,000	害蟲發生 時開始施 藥。	7			9	適用於蒜 頭。	
洋蔥	蚜蟲類	0.1-0.3 公斤	6,000	害蟲發生 時開始施 藥。	7			9		
落葵	蚜蟲類	0.1-0.3 公斤	6,000	害蟲發生 時開始施 藥。	7			9	適用於落 葵頭。	
珠蔥	蚜蟲類	0.1-0.3 公斤	6,000	害蟲發生 時開始施 藥。	7			9	適用於紅 蔥頭。	
胡蘿蔔	蚜蟲類	0.04-0.5 公斤	6,000	害蟲發生 時開始施 藥。	7			6		
甜菜	蚜蟲類	0.04-0.1 公斤	6,000	害蟲發生 時開始施 藥。	7			6	適用於甜 菜根。	
金針	蚜蟲類	0.1-0.3 公斤	6,000	害蟲發生 時開始施 藥。	7			6	適用於碧 玉筍。	
菱角	金花蟲 類	0.5-0.6 公斤	2,000	害蟲發生 時開始施 藥。	7			6		
蘆筍	金花蟲 類	0.5-0.6 公斤	2,000	害蟲發生 時開始施 藥。	7			6		
蘆筍	薊馬類	0.3 公 斤	4,000	害蟲發生 時開始施 藥。	7			3		



作物名稱	病蟲名稱	每公頃 每次用量	稀釋 倍數	使用時期	施藥 間隔 (天)	施藥 次數	施藥 方法	安全採 收期 (天)	注意事項	說明
茄科果 菜類	粉蝨類	0.1-0.5 公斤	4,000	害蟲發生 時開始施 藥。	7			12	採收前 6 天 停止施藥， 設施栽培採 收前 12 天 停止施藥。	
茄科果 菜類	蚜蟲類	0.1-0.3 公斤	6,000	害蟲發生 時開始施 藥。	7			12	採收前 6 天 停止施藥， 設施栽培 12 天停止 施藥。	
茄科果 菜類	葉部薊 馬類	0.1-0.5 公斤	4,000	害蟲發生 時開始施 藥。	7			12	採收前 6 天 停止施藥， 設施栽培採 收前 12 天 停止施藥。	
番茄	銀葉粉 蝨	0.2-0.25 公斤	4,000	害蟲發生 時開始施 藥。	7			3	本藥試驗時 加展著劑 「組展」 3,000 倍。	
金針	蚜蟲類	0.1-0.3 公斤	6,000	害蟲發生 時開始施 藥。	7			6		
洛神葵	蚜蟲類	0.1-0.2 公斤	6,000	害蟲發生 時開始施 藥。	7			12	採收前 6 天 停止施藥， 設施栽培 12 天停止 施藥。	
秋葵	粉蝨類	0.1-0.5 公斤	4,000	害蟲發生 時開始施 藥。	7			12	採收前 6 天 停止施藥， 設施栽培採 收前 12 天 停止施藥。	
秋葵	蚜蟲類	0.1-0.3 公斤	6,000	害蟲發生 時開始施 藥。	7			12	採收前 6 天 停止施藥， 設施栽培 12 天停止 施藥。	

作物名稱	病蟲名稱	每公頃 每次用量	稀釋 倍數	使用時期	施藥 間隔 (天)	施藥 次數	施藥 方法	安全採 收期 (天)	注意事項	說明
秋葵	葉部薊 馬類	0.1-0.5 公斤	4,000	害蟲發生 時開始施 藥。	7			12	採收前 6 天 停止施藥， 設施栽培採 收前 12 天 停止施藥。	
瓜菜類	葉部薊 馬類	0.2-0.5 公斤	4,000	害蟲發生 時開始施 藥。	7			6	避免苗期使 用。	
豆菜類	薊馬類	0.1-0.2 公斤	4,000	害蟲發生 時開始施 藥。	7			6		
豆菜類	葉部薊 馬類	0.1-0.2 公斤	4,000	害蟲發生 時開始施 藥。	7			6		
瓜果類	葉部薊 馬類	0.2-0.5 公斤	4,000	害蟲發生 時開始施 藥。	7			6	避免苗期使 用。	
瓜果類	南黃薊 馬	0.2-0.3 公斤	4,000	害蟲發生 時開始施 藥。	7			6	本藥劑試驗 時加組展 (展著劑) 3,000 倍。	
黃金果	粉介殼 蟲類	0.4-0.8 公斤	2,500	害蟲發生 時開始施 藥。	7			7		
蕉	粉介殼 蟲類	0.1-0.4 公斤	2,500	害蟲發生 時開始施 藥。	7			7		
木瓜	粉介殼 蟲類	0.2-0.8 公斤	2,500	害蟲發生 時開始施 藥。	7			7		
木瓜	薊馬類	0.1-0.5 公斤	4,000	害蟲發生 時開始施 藥。	7			7		
鳳梨	粉介殼 蟲類	0.4-0.8 公斤	2,500	害蟲發生 時開始施 藥。	7			7		
番荔枝	粉介殼	0.4-0.5	2,500	害蟲發生				7		

作物名稱	病蟲名稱	每公頃每次用量	稀釋倍數	使用時期	施藥間隔(天)	施藥次數	施藥方法	安全採收期(天)	注意事項	說明
	蟲類	公斤		時施藥1次。						
番荔枝	薊馬類	0.2-0.4 公斤	4,000	害蟲發生時開始施藥。	7			7		
酪梨	粉介殼 蟲類	0.4-0.8 公斤	2,500	害蟲發生時開始施藥。	7			7		
酪梨	薊馬類	0.3-0.5 公斤	4,000	害蟲發生時開始施藥。	7			7		
紅龍果	粉介殼 蟲類	0.4-0.8 公斤	2,500	害蟲發生時開始施藥。	7			7		
紅龍果	薊馬類	0.2-0.4 公斤	4,000	害蟲發生時開始施藥。	7			7		
百香果	粉介殼 蟲類	0.4-0.8 公斤	2,500	害蟲發生時開始施藥。	7			7		
百香果	薊馬類	0.2-0.4 公斤	4,000	害蟲發生時開始施藥。	7			7		
紅毛丹	軟介殼 蟲類	0.2-0.6 公斤	2,500	害蟲發生時施藥1次。				7		
榴槤蜜	粉介殼 蟲類	0.4-0.8 公斤	2,500	害蟲發生時開始施藥。	7			7		
草莓	葉部薊 馬類	0.25-0.3 公斤	4,000	害蟲發生時開始施藥。	7			7	採果期避免施藥。	
葡萄	薊馬類	0.3-0.4 公斤	4,000	害蟲發生時開始施藥。	7			12		
楊桃	薊馬類	0.2-0.4 公斤	4,000	害蟲發生時開始施	7			12		

作物名稱	病蟲名稱	每公頃每次用量	稀釋倍數	使用時期	施藥間隔(天)	施藥次數	施藥方法	安全採收期(天)	注意事項	說明
				藥。						
蓮霧	葉蟬類	0.3-0.8 公斤	4,000	害蟲發生時開始施藥。	10			12		
蓮霧	腹鈎薊馬	0.3-0.5 公斤	4,000	害蟲發生時開始施藥。				9		
番石榴	葉蟬類	0.3-0.5 公斤	4,000	害蟲發生時開始施藥。	10			12		
番石榴	薊馬類	0.3-0.5 公斤	4,000	害蟲發生時開始施藥。	7			12		
無患子 科核果 類	軟介殼 蟲類	0.2-0.6 公斤	2,500	害蟲發生時施藥1次。				7		
龍眼	荔枝細 蛾	0.2-0.4 公斤	4,000	花落後7-10天開始施藥。	7	連續 2-3 次		7	避免於開花期使用。與荔枝椿象聯合防治時，一個生長季不超過4次。	
龍眼	椿象類	0.2-0.4 公斤	4,000	害蟲發生時開始施藥。	7			7	避免於開花期使用。	
荔枝	荔枝細 蛾	0.2-0.4 公斤	4,000	花落後7-10天開始施藥。	7	連續 2-3 次		7	避免於開花期使用。與荔枝椿象聯合防治時，一個生長季不超過4次。	
荔枝	椿象類	0.2-0.4 公斤	4,000	害蟲發生時開始施藥。	7			7	避免於開花期使用。	
椪果	葉蟬類	0.3-0.5	4,000	抽穗及開	10			6		

作物名稱	病蟲名稱	每公頃 每次用量	稀釋 倍數	使用時期	施藥 間隔 (天)	施藥 次數	施藥 方法	安全採 收期 (天)	注意事項	說明
		公斤		花期害蟲 發生時開 始施藥。						
檬果	粉介殼 蟲類	0.4-0.8 公斤	2,500	害蟲發生 時開始施 藥。	7			6		
檬果	薊馬類	0.2-0.5 公斤	4,000	害蟲發生 時開始施 藥。	7			6		
梨果類	薊馬類	0.2-0.6 公斤	4,000	害蟲發生 時開始施 藥。	7			6		
薔薇科 梨果類	薊馬類	0.15- 0.63 公 斤	4,000	害蟲發生 時開始施 藥。	7			6		
	柑桔捲 葉蚜	0.3-0.4 公斤	4,000	蚜蟲發生 時施藥 1 次。				6		
鼠李科 梨果類	薊馬類	0.15- 0.63 公 斤	4,000	害蟲發生 時開始施 藥。	7			6		
柿	薊馬類	0.15- 0.63 公 斤	4,000	害蟲發生 時開始施 藥。	7			6		
柑桔類	蚜蟲類	0.3-0.6 公斤	4,000	害蟲發生 時開始施 藥。	7			7		
柑桔類	薊馬類	0.3-0.6 公斤	4,000	害蟲發生 時開始施 藥。	7			21		
花木	夜蛾類	0.2-0.8 公斤	3,000	害蟲發生 時開始施 藥。	7	最多 2 次			限觀賞花卉 使用，使用 前宜先進行 小面積藥害 測試。	
花木	粉蟲類	0.2-0.3 公斤	4,000	害蟲發生 時開始施	7				限觀賞花卉 使用，使用	

作物名稱	病蟲名稱	每公頃每次用量	稀釋倍數	使用時期	施藥間隔(天)	施藥次數	施藥方法	安全採收期(天)	注意事項	說明
				藥。					前宜先進行小面積藥害測試。	
花木	銀葉粉蝨	0.2-0.3公斤	4,000	害蟲發生時開始施藥。	7				限觀賞花卉使用，使用前宜先進行小面積藥害測試。本藥劑試驗時加組展(展著劑)3,000倍。	
花木	蚜蟲類	0.1-0.4公斤	6,000	害蟲發生時開始施藥。	7	最多2次			限觀賞花卉使用，使用前宜先進行小面積藥害測試。	
花木	薊馬類	0.2-0.8公斤	3,000	害蟲發生時開始施藥。	7	最多2次			限觀賞花卉使用，使用前宜先進行小面積藥害測試。	
菊	粉蝨類	0.1-0.3公斤	4,000	害蟲發生時開始施藥。	7			12		
菊	蚜蟲類	0.1-0.2公斤	6,000	害蟲發生時開始施藥。	7			12		
菊	薊馬類	0.1-0.3公斤	4,000	害蟲發生時開始施藥。	7			12		
野薑	夜蛾類	0.3-0.8公斤	3,000	害蟲發生時開始施藥。	7			12		
蓮	夜蛾類	0.4-0.6公斤	3,000	害蟲發生時開始施藥。	7		應噴及葉背。	6		

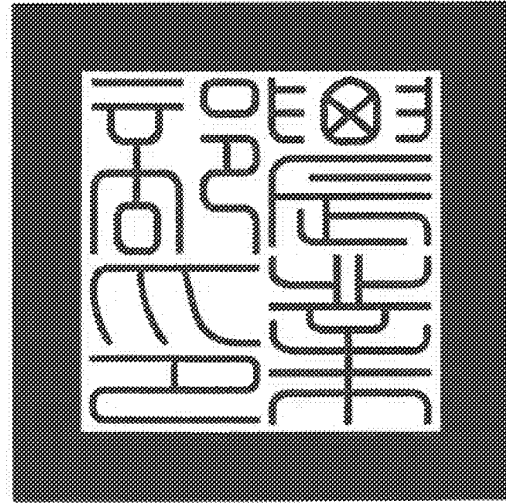
作物名稱	病蟲名稱	每公頃 每次用量	稀釋 倍數	使用時期	施藥 間隔 (天)	施藥 次數	施藥 方法	安全採 收期 (天)	注意事項	說明
蓮	葉部薊 馬類	0.2-0.3 公斤	4,000	害蟲發生 時開始施 藥。	7			6	禁止使用於 蓮子。	
蓮	小黃薊 馬	0.4-0.6 公斤	3,000	害蟲發生 時開始施 藥。	7		應噴及 葉背。	6		
玫瑰	粉蝨類	0.3-0.6 公斤	4,000	害蟲發生 時開始施 藥。	7			12		
玫瑰	薊馬類	0.3-0.8 公斤	3,000	害蟲發生 時開始施 藥。	7			12		
臺灣樂 樹	椿象類	0.2-0.4 公斤	4,000	害蟲發生 時開始施 藥。	7				避免於開花 期使用。	
山茶	薊馬類	0.3-0.8 公斤	4,000	害蟲發生 時開始施 藥。	7					
睡蓮	薊馬類	0.4-0.6 公斤	3,000	害蟲發生 時施藥 1 次。				12		
茶	葉蟬類	0.3-0.8 公斤	4,000	萌芽初期 葉蟬發生 時施藥 1 次。				12	<u>適用於茶 葉。</u>	本項修 正。
茶	葉蟬類	0.3-0.8 公斤	4,000	萌芽初期 葉蟬發生 時施藥 1 次。				21	<u>適用於茶 籽。</u>	
茶	小綠葉 蟬	0.25 公 斤	4,000	萌芽初期 害蟲發生 時開始施 藥。				12		
茶	薊馬類	0.3-0.8 公斤	4,000	害蟲發生 時開始施 藥。	7			12	適用於茶 葉。	
黃耆	薊馬類	0.1-0.2	4,000	害蟲發生	7			21		

作物名稱	病蟲名稱	每公頃 每次用量	稀釋 倍數	使用時期	施藥 間隔 (天)	施藥 次數	施藥 方法	安全採 收期 (天)	注意事項	說明
		公斤		時開始施藥。						
風茹	蚜蟲類	0.04-0.2 公斤	6,000	害蟲發生 時開始施 藥。	7			12		
風茹	薊馬類	0.1-0.3 公斤	4,000	害蟲發生 時開始施 藥。	7			12		
當歸	蚜蟲類	0.04-0.5 公斤	6,000	害蟲發生 時開始施 藥。	7			14		
人參	蚜蟲類	0.04-0.1 公斤	6,000	害蟲發生 時開始施 藥。	7			14		
檳榔	椰子綴 蛾	0.5 公 斤	2,000	檳榔花苞 形成初期 開始施 藥。	7	共 3 次		60	1. 請於傍 晚施 藥。 2. 施藥時 請注意 人員安 全防 護。	
蘭科作 物	檢疫處 理			檢疫處理 時施藥 1 次。					施藥量及稀 釋倍數依輸 入國之規定 處理。	
紅龍果	粉介殼 蟲類	0.4-0.5 公斤	2,500	害蟲發生 時施藥 1 次。				8	適用於紅龍 果花。	本項新 增。
紅龍果	薊馬類	0.4-0.5 公斤	2,500	害蟲發生 時施藥 1 次。				8	適用於紅龍 果花。	本項新 增。

檔 號：
保存年限：

農業部 公告

發文日期：中華民國113年7月11日
發文字號：農授防字第1131876262B號



主旨：公告修正「亞托敏」農藥使用方法及其範圍如附件，並自即日生效。

依據：農藥管理法第十三條。

部長 陳駿季

「亞托敏」農藥使用方法及其範圍

中華民國 113 年 7 月 11 日農授防字第 1131876262B 號公告修正

10%(w/w) 亞托敏 水懸劑 (SC)

作物名稱	病蟲名稱	每公頃每次用量	稀釋倍數	使用時期	施藥間隔(天)	施藥次數	施藥方法	安全採收期(天)	注意事項	說明
落花 生、 綠豆、 紅豆、 大豆、 花豆、 樹豆、 蠶豆、 豇豆、 菜豆、 菜豆、 豌豆	露菌病	1.25-2 公升	400	病害發生 初期開始 施藥。	7			7		本項修正。
	疫病	1.25-2 公升	400	病害發生 初期開始 施藥。	7			7		本項修正。
落花生	銹病	0.5 公 升	2,000	病害發生 初期開始 施藥。	10			7		
油菜	露菌病	0.3-1.3 公升	800	病害發生 初期開始 施藥。	7			7	適用於油菜 籽。	
茶	赤葉枯 病	1.3-3.8 公升	800	病害發生 初期開始 施藥。	7			21	適用於茶 籽。	本項修正。
油茶	赤葉枯 病	1.3-3.8 公升	800	病害發生 初期開始 施藥。	7			21		本項修正。
胡麻	疫病	1.5-3 公 升	400	病害發生 初期開始 施藥。	7			7		
胡麻	疫病	1.5-3 公 升	400	病害發生 初期開始 施藥。	7			7	1. 避免與 高浸透 性展著 劑混合 使用。	重複範 圍，本項 刪除。

作物名稱	病蟲名稱	每公頃每次用量	稀釋倍數	使用時期	施藥間隔(天)	施藥次數	施藥方法	安全採收期(天)	注意事項	說明
									2. 高溫下施用，注意避免發生藥害。	
十字花科包葉菜類	露菌病	1.25 公升	800	病害發生初期開始施藥。	7	3		15		
菊科包葉菜類	露菌病	0.25-1.25 公升	800	病害發生初期開始施藥。	7			15		重複範圍，本項刪除。
結球萵苣	疫病	0.75-2.5 公升	400	病害發生初期開始施藥。	7			15		本項修正。
結球萵	露菌病	1.25 公升	800	病害發生初期開始施藥。	7	3		15		
旋花科小葉菜類	露菌病	1.1 公升	900	病害發生初期開始施藥。	7			10	避免與高浸透性展著劑混合使用，避免於高溫多濕下施用，以免發生藥害。	
旋花科小葉菜類	白銹病	1.1 公升	900	病害發生初期開始施藥。	7			10	避免與高浸透性展著劑混合使用，避免於高溫多濕下施用，以免發生藥害。	
豆科小葉菜類	露菌病	1.1 公升	900	病害發生初期開始施藥。	7			10	避免與高浸透性展著劑混合使用，避免於高溫多濕下施用，以免發	

作物名稱	病蟲名稱	每公頃每次用量	稀釋倍數	使用時期	施藥間隔(天)	施藥次數	施藥方法	安全採收期(天)	注意事項	說明
									生藥害。	
豌豆	疫病	1.3-2 公升	400	病害發生初期開始施藥。	7			10	適用於葉用豌豆。	
十字花科小葉菜類	露菌病	0.3-1.3 公升	800	病害發生初期開始施藥。	7			10		
菊科小葉菜類	露菌病	1.1 公升	900	病害發生初期開始施藥。	7			10	避免與高浸透性展著劑混合使用，避免於高溫多濕下施用，以免發生藥害。	
菊科小葉菜類	疫病	0.75-2.5 公升	400	病害發生初期開始施藥。	7			10		
菊科小葉菜類	白銹病	1.1 公升	900	病害發生初期開始施藥。	7			10	避免與高浸透性展著劑混合使用，避免於高溫多濕下施用，以免發生藥害。	
不結球萵苣與半結球萵苣	露菌病	1.25 公升	800	病害發生初期開始施藥。	7	3		10	採收前 10 天(設施栽培 12 天)停止施藥。	與大類範圍重疊，本項刪除。
茄科小葉菜類	疫病	1.25-3.75 公升	400	病害發生初期開始施藥。	7			12	採收前 6 天(設施栽培 12 天)停止施藥。	
蔥科小葉菜類	紫斑病	1-1.25 公升	1,200	病害發生初期開始施藥。	10			10		
蔥科小葉菜類	露菌病	1.1 公升	900	病害發生初期開始	7			10	避免與高浸透性展著劑	

作物名稱	病蟲名稱	每公頃每次用量	稀釋倍數	使用時期	施藥間隔(天)	施藥次數	施藥方法	安全採收期(天)	注意事項	說明
				施藥。					混合使用，避免於高溫多濕下施用，以免發生藥害。	
蔥科小葉菜類	疫病	2-5 公升	400	病害發生初期開始施藥。	7			10		
蔥	紫斑病	1-1.25 公升	1,200	病害發生初期開始施藥。	10			10		與大類範圍重疊，本項刪除。
韭	紫斑病	1-1.25 公升	1,200	病害發生初期開始施藥。	10			10		與大類範圍重疊，本項刪除。
葫蘆科小葉菜	露菌病	1.1 公升	900	病害發生初期開始施藥。	7			6	避免與高浸透性展著劑混合使用，避免於高溫多濕下施用，以免發生藥害。	
龍鬚菜	疫病	1.9-5 公升	400	病害發生初期開始施藥。	7			6		
繖形花科小葉菜類	葉斑病	1.1 公升	900	病害發生初期開始施藥。	7			10	避免與高浸透性展著劑混合使用，避免於高溫多濕下施用，以免發生藥害。	
羅勒	露菌病	1.1 公升	900	病害發生初期開始	7			10	避免與高浸透性展著劑	

作物名稱	病蟲名稱	每公頃每次用量	稀釋倍數	使用時期	施藥間隔(天)	施藥次數	施藥方法	安全採收期(天)	注意事項	說明
				施藥。					混合使用，避免於高溫多濕下施用，以免發生藥害。	
羅勒	疫病	0.6-1.9公升	400	病害發生初期開始施藥。	7			10		
紫蘇	疫病	0.6-1.9公升	400	病害發生初期開始施藥。	7			10		
仙草	疫病	0.6-1.9公升	400	病害發生初期開始施藥。	7			21		
薄荷	疫病	0.6-1.9公升	400	病害發生初期開始施藥。	7			21		
藜科小葉菜類	露菌病	1.1公升	900	病害發生初期開始施藥。	7			10	避免與高浸透性展著劑混合使用，避免於高溫多濕下施用，以免發生藥害。	
菠菜	露菌病	0.25-1.25公升	800	病害發生初期開始施藥。	7			10		與大類範圍重疊，本項刪除。
莧科小葉菜類	露菌病	1.1公升	900	病害發生初期開始施藥。	7			10	避免與高浸透性展著劑混合使用，避免於高溫多濕下施用，以免發生藥害。	
莧科小	白銹病	1.1公	900	病害發生	7			10	避免與高浸	

交
通
部
章



作物名稱	病蟲名稱	每公頃每次用量	稀釋倍數	使用時期	施藥間隔(天)	施藥次數	施藥方法	安全採收期(天)	注意事項	說明
葉菜類		升		初期開始施藥。					透性展著劑混合使用，避免於高溫多濕下施用，以免發生藥害。	
莧菜	疫病	0.8-2.5公升	400	病害發生初期開始施藥。	7			10		
香椿	疫病	0.6-2.5公升	400	病害發生初期開始施藥。	7			10		
豆科根菜類	露菌病	1.25公升	800	病害發生初期開始施藥。	7			7		
豆科根菜類	疫病	1.25-2公升	400	病害發生初期開始施藥。	7			7		
十字花科根菜類	露菌病	0.3-1.3公升	800	病害發生初期開始施藥。	7			10		
菊科根菜類	露菌病	1.25公升	800	病害發生初期開始施藥。	7			7		
茄科根菜類	疫病	1.25-3.75公升	400	病害發生初期開始施藥。	7			12	採收前6天(設施栽培12天)停止施藥。	
馬鈴薯	晚疫病	2.5公升	400	病害發生初期開始施藥。	7			6		
蔥科根菜類	紫斑病	1-1.25公升	1,200	病害發生初期開始施藥。	10			10		
蔥科根菜類	露菌病	1.25公升	800	病害發生初期開始施藥。	7			10		

作物名稱	病蟲名稱	每公頃 每次用量	稀釋 倍數	使用時期	施藥 間隔 (天)	施藥 次數	施藥 方法	安全採 收期 (天)	注意事項	說明
蔥科根 菜類	疫病	2-5 公 升	400	病害發生 初期開始 施藥。	7			10		
甜菜	疫病	0.6-1.9 公升	400	病害發生 初期開始 施藥。	7			10		
薑	疫病	2.3-3 公 升	400	病害發生 初期開始 施藥。	7			10		重複範 圍，本 項刪 除。
薑	疫病	2.25-3 公升	400	病害發生 初期開始 施藥。	7			10		
金針	疫病	2-5 公 升	400	病害發生 初期開始 施藥。	7			6	適用於碧玉 筍。	
芋	疫病	2-3 公 升	400	病害發生 初期開始 施藥。	7			10		重複範 圍，本 項刪 除。
芋	疫病	2-3 公 升	400	病害發生 初期開始 施藥。	7			10		
茄科果 菜類	疫病	1.25- 3.75 公 升	400	病害發生 初期開始 施藥。	7			12	採收前 6 天 (設施栽培 12 天)停止 施藥。	
番茄	晚疫病	2.5 公 升	400	病害發生 初期開始 施藥。	7			6		
金針	疫病	2-5 公 升	400	病害發生 初期開始 施藥。	7			6	適用於金針 花。	
洛神葵	疫病	1.5-3 公 升	400	病害發生 初期開始 施藥。	7			6		
秋葵	疫病	1.5-3 公 升	400	病害發生	7			6		

作物名稱	病蟲名稱	每公頃 每次用量	稀釋 倍數	使用時期	施藥 間隔 (天)	施藥 次數	施藥 方法	安全採 收期 (天)	注意事項	說明
		升		初期開始 施藥。						
瓜菜類	疫病	1.9-5 公 升	400	病害發生 初期開始 施藥。	7			6		
胡瓜	露菌病	1.25 公 升	800	病害發生 初期開始 施藥。	7	3		6		
豆菜類	露菌病	1.25 公 升	800	病害發生 初期開始 施藥。	7			14		
豆菜類	疫病	1.25-2 公升	400	病害發生 初期開始 施藥。	7			14	豆菜類採收 前 14 天、 豆苗採收前 10 天停止 施藥。	
瓜果類	露菌病	1.25 公 升	800	病害發生 初期開始 施藥。	7	3-4		6		
瓜果類	疫病	1.9-5 公 升	400	病害發生 初期開始 施藥。	7			6		
香蕉	炭疽病	1.25 公 升	800	開花初期 施藥。	7			12		
香蕉	黑星病	0.9 公 升	每公頃 加水稀 釋至 30 公升	病害發生 初期開始 施藥。	14		動力噴 霧器噴 於心葉 及其它 葉片。	12	施藥時如有 抽穗蕉株， 果房應先行 套袋，以免 藥害。	
木瓜	疫病		400	雨季來臨 時施藥。	7			9		
木瓜	炭疽病		1,000	開花盛期 施藥。	10			9		
番荔枝	炭疽病	1-2 公 升	800	開花初期 施藥。	7			12		
酪梨	炭疽病		800	開花結果 期及套袋	10-14	各 2 次		6		

作物名稱	病蟲名稱	每公頃每次用量	稀釋倍數	使用時期	施藥間隔(天)	施藥次數	施藥方法	安全採收期(天)	注意事項	說明
				前施藥。						
紅龍果	炭疽病	1-2 公升	800	開花初期施藥。	7			12		
百香果	炭疽病	1-2 公升	800	開花初期施藥。	7			12		
紅毛丹	炭疽病	0.75-1.5 公升	800	開花初期施藥。	7			12		
草莓	果腐病	2-5 公升	400	病害發生初期開始施藥。	7			12	採收前 6 天(設施栽培 12 天)停止施藥。	重複範圍，本項刪除。
草莓	果腐病	2-5 公升	400	病害發生初期開始施藥。	7			12	採收前 6 天(設施栽培 12 天)停止施藥。	
葡萄	露菌病	1.5 公升	800	病害發生初期開始施藥。	7-10	3-4		6		
葡萄	晚腐病		800	開花初期施藥。	10			30		
楊桃	炭疽病	1-2 公升	800	開花初期施藥。	7			12	施藥至套袋前為止。	
蓮霧	炭疽病		1,200	開花盛期施藥。	10	5-8	結果後每 14 天施一次。	6		
番石榴	炭疽病		800	花謝後施藥。	10			21	於套袋前可再施藥一次，待藥液乾後立即套袋。	
無花果	炭疽病	1-2 公升	800	小果期施藥。	7			12		
龍眼	炭疽病	0.8-1.7 公升	900	病害發生初期開始施藥。	7			12		
荔枝	炭疽病		800	雨季來臨	7			12	與其他藥劑	

作物名稱	病蟲名稱	每公頃每次用量	稀釋倍數	使用時期	施藥間隔(天)	施藥次數	施藥方法	安全採收期(天)	注意事項	說明
				時或病害發生初期開始施藥。					輪流施用可避免抗藥性產生。	
檬果	炭疽病		800	開花初期施藥。	7	4	結果後每14天施一次。	12	同一季節避免施六次。	
梨	炭疽病	1.25-2.5公升	800	開花初期施藥。	7			6		
梨	輪紋病		1,200	花謝後施藥。	10-14	6		6		
蘋果	炭疽病	1.25-1.5公升	800	開花初期施藥。	7			9		
	炭疽病	1.25-2.5公升	800	開花初期施藥。	7			9		
梅	炭疽病	1.5-2.25公升	800	開花初期施藥。	7			9		
枇杷	炭疽病	2-2.5公升	800	開花初期施藥。	7			9		
鼠李科梨果類	炭疽病		1,200	病害發生初期開始施藥。	10-14	2-3		9		
柿	炭疽病	1.25-2公升	800	開花初期施藥。	7			9		
柑桔類	炭疽病	1.1-2.7公升	900	病害發生初期開始施藥。	7			6		
柑桔類	瘡痂病		1,200	花苞將開放時行第一次施藥，結小果時行第二次施藥，隔三星期再行第三次施藥。		3		6	1. 每公頃之施藥量視植株大小而異，藥量可酌情增減。 2. 剪除植	

作物名稱	病蟲名稱	每公頃每次用量	稀釋倍數	使用時期	施藥間隔(天)	施藥次數	施藥方法	安全採收期(天)	注意事項	說明
				藥。					株病患部位，另田間之落花、枯枝與落果，均須清除並燒燬之。	
椰子	炭疽病	0.6-2.2公升	900	病害發生初期開始施藥。	7			12		
花木	露菌病	1.5-6.3公升	400	發病初期開始施藥。	7	最多2次			限觀賞花卉使用，使用前宜先進行小面積藥害測試。	
花木	疫病	1.5-6.3公升	400	發病初期開始施藥。	7	最多2次			限觀賞花卉使用，使用前宜先進行小面積藥害測試。	
花木	炭疽病	1.5-6.3公升	400	發病初期開始施藥。	7	最多2次			限觀賞花卉使用，使用前宜先進行小面積藥害測試。	
菊	露菌病	0.5-1.5公升	800	病害發生初期開始施藥。	7			21		
菊	疫病	0.75-3公升	400	病害發生初期開始施藥。	7			21		
山茶	赤葉枯病	1.3-3.8公升	800	病害發生初期開始施藥。	7					本項修正。

作物名稱	病蟲名稱	每公頃每次用量	稀釋倍數	使用時期	施藥間隔(天)	施藥次數	施藥方法	安全採收期(天)	注意事項	說明
茶	赤葉枯病	1.3-3.8公升	800	病害發生初期開始施藥。	7			21	適用於茶葉。	本項修正。
茶	赤葉枯病	1.25-3.75公升	800	病害發生初期開始施藥。	7			21		重複範圍，本項刪除。
黃耆	露菌病	0.6-1公升	800	病害發生初期開始施藥。	7			21		
黃耆	疫病	1.3-2公升	400	病害發生初期開始施藥。	7			21		
當歸	疫病	0.6-1.9公升	400	病害發生初期開始施藥。	7			21		
丹參	疫病	0.6-1.9公升	400	病害發生初期開始施藥。	7			21		
咖啡	炭疽病	0.8-1.7公升	900	病害發生初期開始施藥。	7			14	避免與滲透性強的展著劑混合使用，以免發生藥害。	
地黃	疫病	0.6-1.9公升	400	病害發生初期開始施藥。	7			21		
可可	炭疽病	1-2.2公升	900	病害發生初期開始施藥。	7			14	避免與滲透性強的展著劑混合使用，以免發生藥害。	
百慕達草	褐斑病	1.75公升	600	病害發生初期開始施藥。	10	3				



23%(w/w) 亞托敏 水懸劑 (SC)

作物名稱	病蟲名稱	每公頃每次用量	稀釋倍數	使用時期	施藥間隔(天)	施藥次數	施藥方法	安全採收期(天)	注意事項	說明
落花生、 綠豆、 紅豆、 大豆、 花豆、	露菌病	0.5 公升	2,000	病害發生初期開始施藥。	7			7		本項修正。
樹豆、 蠶豆、 豇豆、 菜豆、 菜豆、 豌豆	疫病	0.5-0.8 公升	1,000	病害發生初期開始施藥。	7			7		本項修正。
落花生	銹病	0.5-0.8 公升	1,000	病害發生初期開始施藥。	7			7		
油菜	露菌病	0.1-0.5 公升	2,000	病害發生初期開始施藥。	7			7	適用於油菜籽。	
茶	赤葉枯病	0.5-1.5 公升	2,000	病害發生初期開始施藥。	7			21	適用於茶籽。	本項修正。
油茶	赤葉枯病	0.5-1.5 公升	2,000	病害發生初期開始施藥。	7			21		本項修正。
胡麻	疫病	0.6-1.2 公升	1,000	病害發生初期開始施藥。	7			7	1. 避免與高浸透性展著劑混合使用。 2. 高溫下施用，注意避免發生藥害。	
十字花科包葉	露菌病	0.5 公升	2,000	病害發生初期開始	7	3		15		

作物名稱	病蟲名稱	每公頃每次用量	稀釋倍數	使用時期	施藥間隔(天)	施藥次數	施藥方法	安全採收期(天)	注意事項	說明
菜類				施藥。						
菊科包葉菜類	露菌病	0.1-0.5公升	2,000	病害發生初期開始施藥。	7			15		重複範圍，本項刪除。
菊科包葉菜類	露菌病	0.1-0.5公升	2,000	病害發生初期開始施藥。	7			15		重複範圍，本項刪除。
結球萵	疫病	0.3-1公升	1,000	病害發生初期開始施藥。	7			15		本項修正。
結球萵苣	露菌病	0.5公升	2,000	病害發生初期開始施藥。	7	3		12	採收前6天(設施栽培12天)停止施藥。	
旋花科小葉菜類	露菌病	0.5公升	2,000	病害發生初期開始施藥。	7			10	避免與高浸透性展著劑混合使用，避免於高溫多濕下施用，以免發生藥害。	
旋花科小葉菜類	白銹病	0.5公升	2,000	病害發生初期開始施藥。	7			10	避免與高浸透性展著劑混合使用，避免於高溫多濕下施用，以免發生藥害。	
豆科小葉菜類	露菌病	0.5公升	2,000	病害發生初期開始施藥。	7			10	避免與高浸透性展著劑混合使用，避免於高溫多濕下施用，以免發生藥害。	
十字花科小葉	露菌病	0.1-0.5公升	2,000	病害發生初期開始	7			10		

作物名稱	病蟲名稱	每公頃每次用量	稀釋倍數	使用時期	施藥間隔(天)	施藥次數	施藥方法	安全採收期(天)	注意事項	說明
菜類				施藥。						
菊科小葉菜類	露菌病	0.1-0.5公升	2,000	病害發生初期開始施藥。	7			10		重複範圍，本項刪除。
菊科小葉菜類	露菌病	0.5公升	2,000	病害發生初期開始施藥。	7			10	避免與高浸透性展著劑混合使用，避免於高溫多濕下施用，以免發生藥害。	
菊科小葉菜類	露菌病	0.1-0.5公升	2,000	病害發生初期開始施藥。	7			10		重複範圍，本項刪除。
菊科小葉菜類	疫病	0.3-1公升	1,000	病害發生初期開始施藥。	7			10		
菊科小葉菜類	白銹病	0.5公升	2,000	病害發生初期開始施藥。	7			10	避免與高浸透性展著劑混合使用，避免於高溫多濕下施用，以免發生藥害。	
不結球萵苣與半結球萵苣	露菌病	0.5公升	2,000	病害發生初期開始施藥。	7	3		12	採收前6天(設施栽培12天)停止施藥。	
茄科小葉菜類	疫病	0.5-1.5公升	1,000	病害發生初期開始施藥。	7			12	採收前6天(設施栽培12天)停止施藥。	
蔥科小葉菜類	紫斑病	0.4-0.5公升	3,000	病害發生初期開始施藥。	10			10		
蔥科小葉菜類	露菌病	0.5公升	2,000	病害發生初期開始	7			10	避免與高浸透性展著劑	

作物名稱	病蟲名稱	每公頃每次用量	稀釋倍數	使用時期	施藥間隔(天)	施藥次數	施藥方法	安全採收期(天)	注意事項	說明
				施藥。					混合使用，避免於高溫多濕下施用，以免發生藥害。	
蔥科小葉菜類	露菌病	0.5公升	2,000	病害發生初期開始施藥。	7			10		重複範圍，本項刪除。
蔥科小葉菜類	疫病	0.8-2公升	1,000	病害發生初期開始施藥。	7			10		
蔥科小葉菜類	紫斑病	0.4-0.5公升	3,000	病害發生初期開始施藥。	10			10	本藥劑試驗時加展著劑「嘉展(Agral90)」1,500倍。	
韭	紫斑病	0.4-0.5公升	3,000	病害發生初期開始施藥。	10			10	本藥劑試驗時加展著劑「Agral90」1,500倍。	與大類範圍重疊，本項刪除。
葫蘆科小葉菜類	露菌病	0.5公升	2,000	病害發生初期開始施藥。	7			6	避免與高浸透性展著劑混合使用，避免於高溫多濕下施用，以免發生藥害。	
龍鬚菜	疫病	0.8-2公升	1,000	病害發生初期開始施藥。	7			6		
繖形花科小葉菜類	葉斑病	0.5公升	2,000	病害發生初期開始施藥。	7			10	避免與高浸透性展著劑混合使用，避免於高溫多濕下施	

作物名稱	病蟲名稱	每公頃每次用量	稀釋倍數	使用時期	施藥間隔(天)	施藥次數	施藥方法	安全採收期(天)	注意事項	說明
									用，以免發生藥害。	
羅勒	露菌病	0.5公升	2,000	病害發生初期開始施藥。	7			10	避免與高浸透性展著劑混合使用，避免於高溫多濕下施用，以免發生藥害。	
羅勒	疫病	0.3-0.8公升	1,000	病害發生初期開始施藥。	7			10		
紫蘇	疫病	0.3-0.8公升	1,000	病害發生初期開始施藥。	7			10		
仙草	疫病	0.3-0.8公升	1,000	病害發生初期開始施藥。	7			21		
薄荷	疫病	0.3-0.8公升	1,000	病害發生初期開始施藥。	7			21		
藜科小葉菜類	露菌病	0.5公升	2,000	病害發生初期開始施藥。	7			10	避免與高浸透性展著劑混合使用，避免於高溫多濕下施用，以免發生藥害。	
菠菜	露菌病	0.1-0.5公升	2,000	病害發生初期開始施藥。	7			10		與大類範圍重疊，本項刪除。
莧科小葉菜類	露菌病	0.5公升	2,000	病害發生初期開始施藥。	7			10	避免與高浸透性展著劑混合使用，避免於高溫	

作物名稱	病蟲名稱	每公頃每次用量	稀釋倍數	使用時期	施藥間隔(天)	施藥次數	施藥方法	安全採收期(天)	注意事項	說明
									多濕下施用，以免發生藥害。	
莧科小葉菜類	白銹病	0.5 公升	2,000	病害發生初期開始施藥。	7			10	避免與高浸透性展著劑混合使用，避免於高溫多濕下施用，以免發生藥害。	
莧菜	疫病	0.3-1 公升	1,000	病害發生初期開始施藥。	7			10		
香椿	疫病	0.3-1 公升	1,000	病害發生初期開始施藥。	7			10		
豆科根菜類	露菌病	0.5 公升	2,000	病害發生初期開始施藥。	7			7		
豆科根菜類	疫病	0.5-0.8 公升	1,000	病害發生初期開始施藥。	7			7		
十字花科根菜	露菌病	0.1-0.5 公升	2,000	病害發生初期開始施藥。	7			10		
菊科根菜類	露菌病	0.1-0.5 公升	2,000	病害發生初期開始施藥。	7			7		
菊科根菜類	露菌病	0.1-0.5 公升	2,000	病害發生初期開始施藥。	7	3		10		重複範圍，本項刪除。
茄科根菜類	疫病	0.5-1.5 公升	1,000	病害發生初期開始施藥。	7			12	採收前 6 天(設施栽培 12 天)停止施藥。	
馬鈴薯	晚疫病	1 公升	1,000	病害發生	7			6		

作物名稱	病蟲名稱	每公頃每次用量	稀釋倍數	使用時期	施藥間隔(天)	施藥次數	施藥方法	安全採收期(天)	注意事項	說明
				初期開始施藥。						
蔥科根菜類	紫斑病	0.4-0.5公升	3,000	病害發生初期開始施藥。	10			10		
蔥科根菜類	露菌病	0.5公升	2,000	病害發生初期開始施藥。	7			10		
蔥科根菜類	疫病	0.8-2公升	1,000	病害發生初期開始施藥。	7			10		
甜菜	疫病	0.3-0.8公升	1,000	病害發生初期開始施藥。	7			10		
薑	疫病	0.9-1.2公升	1,000	病害發生初期開始施藥。	7			10		
金針	疫病	0.8-2公升	1,000	病害發生初期開始施藥。	7			6	適用於碧玉筍。	
芋	疫病	0.8-1.2公升	1,000	病害發生初期開始施藥。	7			10		
茄科果菜類	疫病	0.5-1.5公升	1,000	病害發生初期開始施藥。	7			12	採收前6天(設施栽培12天)停止施藥。	
番茄	晚疫病	1公升	1,000	病害發生初期開始施藥。	7			6		
金針	疫病	0.8-2公升	1,000	病害發生初期開始施藥。	7			6	適用於金針花。	
洛神葵	疫病	0.6-1.2公升	1,000	病害發生初期開始施藥。	7			6		
秋葵	疫病	0.6-1.2公升	1,000	病害發生	7			6		

作物名稱	病蟲名稱	每公頃 每次用量	稀釋 倍數	使用時期	施藥 間隔 (天)	施藥 次數	施藥 方法	安全採 收期 (天)	注意事項	說明
		公升		初期開始 施藥。						
瓜菜類	露菌病	0.5 公 升	2,000	病害發生 初期開始 施藥。	7	3		6		
瓜菜類	露菌病	0.5 公 升	2,000	病害發生 初期開始 施藥。	7	3		6		重複範圍，本 項刪除。
瓜菜類	疫病	0.8-2 公 升	1,000	病害發生 初期開始 施藥。	7			6		
瓜菜類	蔓枯病	0.25 公 升	4,000	病害發生 初期開始 施藥。	7	4		6		
胡瓜	露菌病	0.5 公 升	2,000	病害發生 初期開始 施藥。	7	3		6		
豆菜類	露菌病	0.5 公 升	2,000	病害發生 初期開始 施藥。	7			14		
豆菜類	疫病	0.5-0.8 公升	1,000	病害發生 初期開始 施藥。	7			14	豆菜類採收 前 14 天、 豆苗採收前 10 天停止 施藥。	
瓜果類	露菌病	0.5 公 升	2,000	病害發生 初期開始 施藥。	7	3-4		6		
瓜果類	疫病	0.8-2 公 升	1,000	病害發生 初期開始 施藥。	7			6		
瓜果類	蔓枯病	0.25 公 升	4,000	病害發生 初期開始 施藥。	7	3-4		6		
香蕉	炭疽病	0.1-0.5 公升	2,000	開花初期 施藥。	7			12		

作物名稱	病蟲名稱	每公頃每次用量	稀釋倍數	使用時期	施藥間隔(天)	施藥次數	施藥方法	安全採收期(天)	注意事項	說明
香蕉	黑星病	0.4 公升	加水至 30 公升 /公頃	病害發生初期開始施藥。	14		動力噴霧器噴於心葉及其它葉片。	12	施藥時如有抽穗蕉株，果房應先行套袋，以免藥害；本劑試驗時加展著劑「Agral90」1,500 倍。	本項修正。
木瓜	疫病		1,000	雨季來臨時施藥。	7			9		
木瓜	炭疽病		2,500	開花盛期施藥。	10			9		
番荔枝	炭疽病	0.4-0.8 公升	2,000	開花初期施藥。	7			12		
酪梨	炭疽病		2,000	開花結果期及套袋前施藥。	10-14	各 2 次		6		
紅龍果	炭疽病	0.4-0.8 公升	2,000	開花初期施藥。	7			12		
百香果	炭疽病	0.4-0.8 公升	2,000	開花初期施藥。	7			12		
紅毛丹	炭疽病	0.3-0.6 公升	2,000	開花初期施藥。	7			12		
草莓	果腐病	0.8-2 公升	1,000	病害發生初期開始施藥。	7			12	採收前 6 天(設施栽培 12 天)停止施藥。	重複範圍，本項刪除。
草莓	果腐病	0.8-2 公升	1,000	病害發生初期開始施藥。	7			12	採收前 6 天(設施栽培 12 天)停止施藥。	
葡萄	露菌病	0.6 公升	2,000	病害發生初期開始施藥。	7-10	3-4		6		
葡萄	晚腐病	0.4-0.8	2,000	病害發生	7			6	施藥至套袋	

作物名稱	病蟲名稱	每公頃每次用量	稀釋倍數	使用時期	施藥間隔(天)	施藥次數	施藥方法	安全採收期(天)	注意事項	說明
		公升		初期開始施藥。					前為止。	
楊桃	炭疽病	0.4-0.8公升	2,000	開花初期施藥。	7			12	施藥至套袋前為止。	
蓮霧	炭疽病		3,000	開花盛期施藥。	10	5-8	結果後每14天施一次	6	本藥劑試驗時加展著劑 Agral90，2,000倍。	
番石榴	炭疽病		2,000	花謝後施藥。	10			21	於套袋前可再施藥一次，待藥液乾後立即套袋。	
無花果	炭疽病	0.4-0.8公升	2,000	小果期施藥。	7			12		
龍眼	炭疽病	0.4-0.8公升	2,000	病害發生初期開始施藥。	7			12		
荔枝	炭疽病		2,000	雨季來臨時或病害發生初期開始施藥。	7			12	1. 本藥劑試驗時，添加展著劑「Agral90」2,000倍。 2. 與其他藥劑輪流施用可避免抗藥性產生。	
椪柑	炭疽病		2,000	開花初期施藥。	7	4	結果後每14天施一次	12	加展著劑 Agral90，2,000倍。同一季節避	

作物名稱	病蟲名稱	每公頃每次用量	稀釋倍數	使用時期	施藥間隔(天)	施藥次數	施藥方法	安全採收期(天)	注意事項	說明
									免施六次	
梨	炭疽病	0.5-1 公升	2,000	開花初期施藥。	7			6		
梨	輪紋病		3,000	花謝後施藥。	10-14	6		6		
蘋果	炭疽病	0.5-0.6 公升	2,000	開花初期施藥。	7			9		
桃	炭疽病	0.5-1 公升	2,000	開花初期施藥。	7			9		
梅	炭疽病	0.6-0.9 公升	2,000	開花初期施藥。	7			9		
枇杷	炭疽病	0.8-1 公升	2,000	開花初期施藥。	7			9		
鼠李科梨果類	炭疽病		3,000	病害發生初期開始施藥。	10-14	2-3		9		
柿	炭疽病	0.5-0.8 公升	2,000	開花初期施藥。	7			9		
柑桔類	炭疽病	0.5-1.2 公升	2,000	病害發生初期開始施藥。	7			6		
柑桔類	瘡痂病		3,000	花苞將開放時行第一次施藥，結小果時行第二次施藥，隔三星期再行第三次施藥。		3		6	1. <u>每公頃之施藥量視植株大小而異，藥量可酌情增減。</u> 2. <u>剪除植株病患部位，另田間之落花、枯枝與落果，均</u>	本項修正。

作物名稱	病蟲名稱	每公頃每次用量	稀釋倍數	使用時期	施藥間隔(天)	施藥次數	施藥方法	安全採收期(天)	注意事項	說明
									<u>須清除並燒燬之。</u>	
椰子	炭疽病	0.3-1 公升	2,000	病害發生初期開始施藥。	7			12		
花木	露菌病	0.6-2.5 公升	1,000	發病初期開始施藥。	7	最多2次			限觀賞花卉使用，使用前宜先進行小面積藥害測試。	
花木	疫病	0.6-2.5 公升	1,000	發病初期開始施藥。	7	最多2次			限觀賞花卉使用，使用前宜先進行小面積藥害測試。	
花木	炭疽病	0.6-2.5 公升	1,000	發病初期開始施藥。	7	最多2次			限觀賞花卉使用，使用前宜先進行小面積藥害測試。	
菊	露菌病	0.2-0.6 公升	2,000	病害發生初期開始施藥。	7			21		
菊	疫病	0.3-1.2 公升	1,000	病害發生初期開始施藥。	7			21		
山茶	赤葉枯病	0.5-1.5 公升	2,000	病害發生初期開始施藥。	7					本項修正。
茶	赤葉枯病	0.5-1.5 公升	2,000	病害發生初期開始施藥。	7			21	適用於茶葉。	本項修正。
茶	赤葉枯病	0.5-1.5 公升	2,000	病害發生初期開始施藥。	7			21		重複範圍，本項刪除。



作物名稱	病蟲名稱	每公頃每次用量	稀釋倍數	使用時期	施藥間隔(天)	施藥次數	施藥方法	安全採收期(天)	注意事項	說明
當歸	疫病	0.3-0.8公升	1,000	病害發生初期開始施藥。	7			21		
丹參	疫病	0.3-0.8公升	1,000	病害發生初期開始施藥。	7			21		
咖啡	炭疽病	0.4-0.8公升	2,000	病害發生初期開始施藥。	7			14	避免與滲透性強的展著劑混合使用，以免發生藥害。	
地黃	疫病	0.3-0.8公升	1,000	病害發生初期開始施藥。	7			21		
可可	炭疽病	0.5-1公升	2,000	病害發生初期開始施藥。	7			14	避免與滲透性強的展著劑混合使用，以免發生藥害。	
百慕達草	褐斑病	0.7公升	1,500	病害發生初期開始施藥。	10	3				
紅龍果	炭疽病	0.4-0.8公升	2,000	病害發生時全株均勻施藥1次。				8	適用於紅龍果花。	本項新增。

250 g/L (25% w/v) 亞托敏 水懸劑 (SC)

作物名稱	病蟲名稱	每公頃每次用量	稀釋倍數	使用時期	施藥間隔(天)	施藥次數	施藥方法	安全採收期(天)	注意事項	說明
落花生、 綠豆、 紅豆、 大豆、 蠶豆、 豇豆、 菜豆、 菜豆、 豌豆	露菌病	0.5 公升	2,000	病害發生初期開始施藥。	7			7		本項修正。
	疫病	0.5-0.8 公升	1,000	病害發生初期開始施藥。	7			7		本項修正。
落花生	銹病	0.5-0.8 公升	1,000	病害發生初期開始施藥。	7			7		
油菜	露菌病	0.1-0.5 公升	2,000	病害發生初期開始施藥。	7			7	適用於油菜籽。	
茶	赤葉枯病	0.5-1.5 公升	2,000	病害發生初期開始施藥。	7			21	適用於茶籽。	本項修正。
油茶	赤葉枯病	0.5-1.5 公升	2,000	病害發生初期開始施藥。	7			21		本項修正。
胡麻	疫病	0.6-1.2 公升	1,000	病害發生初期開始施藥。	7			7	1. 避免與高浸透性展著劑混合使用。 2. 高溫下施用，注意避免發生藥害。	
十字花科包葉	露菌病	0.5 公升	2,000	病害發生初期開始	7	3		15		

作物名稱	病蟲名稱	每公頃每次用量	稀釋倍數	使用時期	施藥間隔(天)	施藥次數	施藥方法	安全採收期(天)	注意事項	說明
菜類				施藥。						
菊科包葉菜類	露菌病	0.1-0.5公升	2,000	病害發生初期開始施藥。	7			15		重複範圍，本項刪除。
菊科包葉菜類	露菌病	0.1-0.5公升	2,000	病害發生初期開始施藥。	7			15		重複範圍，本項刪除。
結球萵苣	疫病	0.3-1公升	1,000	病害發生初期開始施藥。	7			15		本項修正。
結球萵苣	露菌病	0.5公升	2,000	病害發生初期開始施藥。	7	3		12	採收前6天(設施栽培12天)停止施藥。	
旋花科小葉菜類	露菌病	0.5公升	2,000	病害發生初期開始施藥。	7			10	避免與高浸透性展著劑混合使用，避免於高溫多濕下施用，以免發生藥害。	
旋花科小葉菜類	白銹病	0.5公升	2,000	病害發生初期開始施藥。	7			10	避免與高浸透性展著劑混合使用，避免於高溫多濕下施用，以免發生藥害。	
豆科小葉菜類	露菌病	0.5公升	2,000	病害發生初期開始施藥。	7			10		
十字花科小葉菜類	露菌病	0.1-0.5公升	2,000	病害發生初期開始施藥。	7			10		
菊科小葉菜類	露菌病	0.1-0.5公升	2,000	病害發生初期開始施藥。	7			10		重複範圍，本項刪除。

作物名稱	病蟲名稱	每公頃每次用量	稀釋倍數	使用時期	施藥間隔(天)	施藥次數	施藥方法	安全採收期(天)	注意事項	說明
菊科小葉菜類	露菌病	0.5 公升	2,000	病害發生初期開始施藥。	7			10	避免與高浸透性展著劑混合使用，避免於高溫多濕下施用，以免發生藥害。	
菊科小葉菜類	露菌病	0.1-0.5 公升	2,000	病害發生初期開始施藥。	7			10		重複範圍，本項刪除。
菊科小葉菜類	疫病	0.3-1 公升	1,000	病害發生初期開始施藥。	7			10		
菊科小葉菜類	白銹病	0.5 公升	2,000	病害發生初期開始施藥。	7			10	避免與高浸透性展著劑混合使用，避免於高溫多濕下施用，以免發生藥害。	
不結球莴苣與半結球莴苣	露菌病	0.5 公升	2,000	病害發生初期開始施藥。	7	3		12	採收前 6 天 (設施栽培 12 天) 停止施藥。	
茄科小葉菜類	疫病	0.5-1.5 公升	1,000	病害發生初期開始施藥。	7			12	採收前 6 天 (設施栽培 12 天) 停止施藥。	
蔥科小葉菜類	紫斑病	0.4-0.5 公升	3,000	病害發生初期開始施藥。	10			10		
蔥科小葉菜類	露菌病	0.5 公升	2,000	病害發生初期開始施藥。	7			10		重複範圍，本項刪除。
蔥科小葉菜類	露菌病	0.5 公升	2,000	病害發生初期開始	7			10	避免與高浸透性展著劑	

作物名稱	病蟲名稱	每公頃每次用量	稀釋倍數	使用時期	施藥間隔(天)	施藥次數	施藥方法	安全採收期(天)	注意事項	說明
				施藥。					混合使用，避免於高溫多濕下施用，以免發生藥害。	
蔥科小葉菜類	疫病	0.8-2公升	1,000	病害發生初期開始施藥。	7			10		
蔥	紫斑病	0.4-0.5公升	3,000	病害發生初期開始施藥。	10			10	本藥劑試驗時加展著劑「嘉展(Agral90)」1,500倍。	
韭	紫斑病	0.4-0.5公升	3,000	病害發生初期開始施藥。	10			10	本藥劑試驗時加展著劑「Agral90」1,500倍。	與大類範圍重疊，本項刪除。
葫蘆科小葉菜類	露菌病	0.5公升	2,000	病害發生初期開始施藥。	7			6	避免與高浸透性展著劑混合使用，避免於高溫多濕下施用，以免發生藥害。	
龍鬚菜	疫病	0.8-2公升	1,000	病害發生初期開始施藥。	7			6		
繖形花科小葉菜類	葉斑病	0.5公升	2,000	病害發生初期開始施藥。	7			10	避免與高浸透性展著劑混合使用，避免於高溫多濕下施用，以免發生藥害。	
羅勒	露菌病	0.5公升	2,000	病害發生初期開始	7			10	避免與高浸透性展著劑	

作物名稱	病蟲名稱	每公頃每次用量	稀釋倍數	使用時期	施藥間隔(天)	施藥次數	施藥方法	安全採收期(天)	注意事項	說明
				施藥。					混合使用，避免於高溫多濕下施用，以免發生藥害。	
羅勒	疫病	0.3-0.8公升	1,000	病害發生初期開始施藥。	7			10		
紫蘇	疫病	0.3-0.8公升	1,000	病害發生初期開始施藥。	7			10		
仙草	疫病	0.3-0.8公升	1,000	病害發生初期開始施藥。	7			21		
薄荷	疫病	0.3-0.8公升	1,000	病害發生初期開始施藥。	7			21		
藜科小葉菜類	露菌病	0.5公升	2,000	病害發生初期開始施藥。	7			10	避免與高浸透性展著劑混合使用，避免於高溫多濕下施用，以免發生藥害。	
菠菜	露菌病	0.1-0.5公升	2,000	病害發生初期開始施藥。	7			10		與大類範圍重疊，本項刪除。
莧科小葉菜類	露菌病	0.5公升	2,000	病害發生初期開始施藥。	7			10	避免與高浸透性展著劑混合使用，避免於高溫多濕下施用，以免發生藥害。	
莧科小	白銹病	0.5公	2,000	病害發生	7			10	避免與高浸	

交換
印章

公文
印章

作物名稱	病蟲名稱	每公頃每次用量	稀釋倍數	使用時期	施藥間隔(天)	施藥次數	施藥方法	安全採收期(天)	注意事項	說明
葉菜類		升		初期開始施藥。					透性展著劑混合使用，避免於高溫多濕下施用，以免發生藥害。	
莧菜	疫病	0.3-1 公升	1,000	病害發生初期開始施藥。	7			10		
香椿	疫病	0.3-1 公升	1,000	病害發生初期開始施藥。	7			10		
豆科根菜類	露菌病	0.5 公升	2,000	病害發生初期開始施藥。	7			7		
豆科根菜類	疫病	0.5-0.8 公升	1,000	病害發生初期開始施藥。	7			7		
十字花科根菜類	露菌病	0.1-0.5 公升	2,000	病害發生初期開始施藥。	7			10		
菊科根菜類	露菌病	0.1-0.5 公升	2,000	病害發生初期開始施藥。	7			7		
菊科根菜類	露菌病	0.1-0.5 公升	2,000	病害發生初期開始施藥。	7	3		10		重複範圍，本項刪除。
茄科根菜類	疫病	0.5-1.5 公升	1,000	病害發生初期開始施藥。	7			12	採收前 6 天(設施栽培 12 天)停止施藥。	
馬鈴薯	晚疫病	1 公升	1,000	病害發生初期開始施藥。	7			6		
蔥科根菜類	紫斑病	0.4-0.5 公升	3,000	病害發生初期開始	10			10		



作物名稱	病蟲名稱	每公頃 每次用量	稀釋 倍數	使用時期	施藥 間隔 (天)	施藥 次數	施藥 方法	安全採 收期 (天)	注意事項	說明
				施藥。						
蔥科根 菜類	露菌病	0.5 公 升	2,000	病害發生 初期開始 施藥。	7			10		
蔥科根 菜類	疫病	0.8-2 公 升	1,000	病害發生 初期開始 施藥。	7			10		
甜菜	疫病	0.3-0.8 公升	1,000	病害發生 初期開始 施藥。	7			10		
	疫病	0.9-1.2 公升	1,000	病害發生 初期開始 施藥。	7			10		
金針	疫病	0.8-2 公 升	1,000	病害發生 初期開始 施藥。	7			6	適用於碧玉 筍。	
芋	疫病	0.8-1.2 公升	1,000	病害發生 初期開始 施藥。	7			10		
茄科果 菜類	疫病	0.5-1.5 公升	1,000	病害發生 初期開始 施藥。	7			12	採收前 6 天 (設施栽培 12 天)停止 施藥。	
番茄	晚疫病	1 公升	1,000	病害發生 初期開始 施藥。	7			6		
金針	疫病	0.8-2 公 升	1,000	病害發生 初期開始 施藥。	7			6	適用於金針 花。	
洛神葵	疫病	0.6-1.2 公升	1,000	病害發生 初期開始 施藥。	7			6		
秋葵	疫病	0.6-1.2 公升	1,000	病害發生 初期開始 施藥。	7			6		
瓜菜類	露菌病	0.5 公 升	2,000	病害發生 初期開始	7	3		6		

作物名稱	病蟲名稱	每公頃每次用量	稀釋倍數	使用時期	施藥間隔(天)	施藥次數	施藥方法	安全採收期(天)	注意事項	說明
				施藥。						
瓜菜類	露菌病	0.5公升	2,000	病害發生初期開始施藥。	7	3		6		重複範圍，本項刪除。
瓜菜類	疫病	0.8-2公升	1,000	病害發生初期開始施藥。	7			6		
瓜菜類	蔓枯病	0.25公升	4,000	病害發生初期開始施藥。	7	4		6		
胡瓜	露菌病	0.5公升	2,000	病害發生初期開始施藥。	7	3		6		
豆菜類	露菌病	0.5公升	2,000	病害發生初期開始施藥。	7			14		
豆菜類	疫病	0.5-0.8公升	1,000	病害發生初期開始施藥。	7			14	豆菜類採收前14天、豆苗採收前10天停止施藥。	
瓜果類	露菌病	0.5公升	2,000	病害發生初期開始施藥。	7	3-4		6		
瓜果類	疫病	0.8-2公升	1,000	病害發生初期開始施藥。	7			6		
瓜果類	蔓枯病	0.25公升	4,000	病害發生初期開始施藥。	7	3-4		6		
香蕉	炭疽病	0.1-0.5公升	2,000	開花初期施藥。	7			12		
香蕉	黑星病	0.4公升	加水至30公升/公頃	病害發生初期開始施藥。	14		動力噴霧器噴於心葉及其它	12	施藥時如有抽穗蕉株，果房應先行套袋，以免	本項修正。

作物名稱	病蟲名稱	每公頃每次用量	稀釋倍數	使用時期	施藥間隔(天)	施藥次數	施藥方法	安全採收期(天)	注意事項	說明
							葉片		藥害；本劑試驗時加展著劑「Agral90」1,500倍	
木瓜	疫病		1,000	雨季來臨時施藥。	7			9		
木瓜	炭疽病		2,500	開花盛期施藥。	10			9		
番荔枝	炭疽病	0.4-0.8公升	2,000	開花初期施藥。	7			12		
酪梨	炭疽病		2,000	開花結果期及套袋前施藥。	10-14	各2次		6		
紅龍果	炭疽病	0.4-0.8公升	2,000	開花初期施藥。	7			12		
百香果	炭疽病	0.4-0.8公升	2,000	開花初期施藥。	7			12		
紅毛丹	炭疽病	0.3-0.6公升	2,000	開花初期施藥。	7			12		
草莓	果腐病	0.8-2公升	1,000	病害發生初期開始施藥。	7			12	採收前6天(設施栽培12天)停止施藥。	
草莓	果腐病	0.8-2公升	1,000	病害發生初期開始施藥。	7			12	採收前6天(設施栽培12天)停止施藥。	重複範圍，本項刪除。
葡萄	露菌病	0.6公升	2,000	病害發生初期開始施藥。	7-10	3-4		6		
葡萄	晚腐病	0.4-0.8公升	2,000	病害發生初期開始施藥。	7			6	施藥至套袋前為止。	
楊桃	炭疽病	0.4-0.8公升	2,000	開花初期施藥。	7			12	施藥至套袋前為止。	
蓮霧	炭疽病		3,000	開花盛期	10	5-8	結果後	6	本藥劑試驗	

作物名稱	病蟲名稱	每公頃每次用量	稀釋倍數	使用時期	施藥間隔(天)	施藥次數	施藥方法	安全採收期(天)	注意事項	說明
				施藥。			每 14 天施一次。		時加展著劑 Agral90，2,000 倍。	
番石榴	炭疽病		2,000	花謝後施藥。	10			21	於套袋前可再施藥一次，待藥液乾後立即套袋。	
無花果	炭疽病	0.4-0.8 公升	2,000	小果期施藥。	7			12		
龍眼	炭疽病	0.4-0.8 公升	2,000	病害發生初期開始施藥。	7			12		
荔枝	炭疽病		2,000	雨季來臨時或病害發生初期開始施藥。	7			12	1. 本藥劑試驗時，添加展著劑「Agral90」2,000 倍。 2. 與其他藥劑輪流施用可避免抗藥性產生。	
棗果	炭疽病		2,000	開花初期施藥。	7	4	結果後每 14 天施一次。	12	加展著劑 Agral90，2,000 倍。同一季節避免施六次	
梨	炭疽病	0.5-1 公升	2,000	開花初期施藥。	7			6		
梨	輪紋病		3,000	花謝後施藥。	10-14	6		6		



作物名稱	病蟲名稱	每公頃每次用量	稀釋倍數	使用時期	施藥間隔(天)	施藥次數	施藥方法	安全採收期(天)	注意事項	說明
蘋果	炭疽病	0.5-0.6公升	2,000	開花初期施藥。	7			9		
桃	炭疽病	0.5-1公升	2,000	開花初期施藥。	7			9		
梅	炭疽病	0.6-0.9公升	2,000	開花初期施藥。	7			9		
枇杷	炭疽病	0.8-1公升	2,000	開花初期施藥。	7			9		
鼠李科梨果類	炭疽病		3,000	病害發生初期開始施藥。	10-14	2-3		9		
柿	炭疽病	0.5-0.8公升	2,000	開花初期施藥。	7			9		
柑桔類	炭疽病	0.5-1.2公升	2,000	病害發生初期開始施藥。	7			6		
柑桔類	瘡痂病		3,000	花苞將開放時行第一次施藥，結小果時行第二次施藥，隔三星期再行第三次施藥。		3		6	1. <u>每公頃之施藥量視植株大小而異，藥量可酌情增減。</u> 2. <u>剪除植株病患部位，另田間之落花、枯枝與落果，均須清除並燒燬之。</u>	本項修正。
椰子	炭疽病	0.3-1公升	2,000	病害發生初期開始	7			12		

作物名稱	病蟲名稱	每公頃每次用量	稀釋倍數	使用時期	施藥間隔(天)	施藥次數	施藥方法	安全採收期(天)	注意事項	說明
				施藥。						
花木	露菌病	0.6-2.5公升	1,000	發病初期開始施藥。	7	最多2次			限觀賞花卉使用，使用前宜先進行小面積藥害測試。	
花木	疫病	0.6-2.5公升	1,000	發病初期開始施藥。	7	最多2次			限觀賞花卉使用，使用前宜先進行小面積藥害測試。	
花木	炭疽病	0.6-2.5公升	1,000	發病初期開始施藥。	7	最多2次			限觀賞花卉使用，使用前宜先進行小面積藥害測試。	
菊	露菌病	0.2-0.6公升	2,000	病害發生初期開始施藥。	7			21		
菊	疫病	0.3-1.2公升	1,000	病害發生初期開始施藥。	7			21		
山茶	赤葉枯病	0.5-1.5公升	2,000	病害發生初期開始施藥。	7					本項修正。
茶	赤葉枯病	0.5-1.5公升	2,000	病害發生初期開始施藥。	7			21	適用於茶葉。	本項修正。
茶	赤葉枯病	0.5-1.5公升	2,000	病害發生初期開始施藥。	7			21		重複範圍，本項刪除。
當歸	疫病	0.3-0.8公升	1,000	病害發生初期開始施藥。	7			21		
丹參	疫病	0.3-0.8公升	1,000	病害發生初期開始	7			21		

作物名稱	病蟲名稱	每公頃每次用量	稀釋倍數	使用時期	施藥間隔(天)	施藥次數	施藥方法	安全採收期(天)	注意事項	說明
				施藥。						
咖啡	炭疽病	0.4-0.8公升	2,000	病害發生初期開始施藥。	7			14	避免與滲透性強的展著劑混合使用，以免發生藥害。	
地黃	疫病	0.3-0.8公升	1,000	病害發生初期開始施藥。	7			21		
可可	炭疽病	0.5-1公升	2,000	病害發生初期開始施藥。	7			14	避免與滲透性強的展著劑混合使用，以免發生藥害。	
百慕達草	褐斑病	0.7公升	1,500	病害發生初期開始施藥。	10	3				



50%(w/w) 亞托敏 水分散性粒劑 (WG)

作物名稱	病蟲名稱	每公頃每次用量	稀釋倍數	使用時期	施藥間隔(天)	施藥次數	施藥方法	安全採收期(天)	注意事項	說明
<u>落花生</u> 、 <u>綠豆</u> 、 <u>紅豆</u> 、 <u>大豆</u> 、 <u>花豆</u> 、	露菌病	0.25-0.4公斤	2,000	病害發生初期開始施藥。	7			7		本項修正。
<u>樹豆</u> 、 <u>蠶豆</u> 、 <u>豇豆</u> 、 <u>菜豆</u> 、 <u>菜豆</u> 、 <u>豌豆</u>	疫病	0.25-0.4公斤	2,000	病害發生初期開始施藥。	7			7		本項修正。
落花生	銹病	0.25-0.4公斤	2,000	病害發生初期開始	7			7		



作物名稱	病蟲名稱	每公頃每次用量	稀釋倍數	使用時期	施藥間隔(天)	施藥次數	施藥方法	安全採收期(天)	注意事項	說明
				施藥。						
油菜	露菌病	0.06-0.3公斤	4,000	病害發生初期開始施藥。	7			7	適用於油菜籽。	
茶	赤葉枯病	0.2-0.7公斤	4,500	病害發生初期開始施藥。	7			21	適用於茶籽。	本項修正。
油茶	赤葉枯病	0.2-0.7公斤	4,500	病害發生初期開始施藥。	7			21		本項修正。
胡麻	疫病	0.3-0.6公斤	2,000	病害發生初期開始施藥。	7			7		
胡麻	疫病	0.3-0.6公斤	2,000	病害發生初期開始施藥。	7			7	1. 避免與高浸透性展著劑混合使用。 2. 高溫下施用，注意避免發生藥害。	重複範圍，本項刪除。
十字花科包葉菜類	露菌病	0.25公斤	4,000	病害發生初期開始施藥。	7	3		15		
菊科包葉菜類	露菌病	0.05-0.25公斤	4,000	病害發生初期開始施藥。	7			15		重複範圍，本項刪除。
結球萵苣	疫病	0.15-0.5公斤	2,000	病害發生初期開始施藥。	7			15		本項修正。
結球萵苣	露菌病	0.05-0.25公斤	4,000	病害發生初期開始施藥。	7			15		
旋花科小葉菜	露菌病	0.2公斤	4,500	病害發生初期開始	7			10	避免與高浸透性展著劑	

作物名稱	病蟲名稱	每公頃每次用量	稀釋倍數	使用時期	施藥間隔(天)	施藥次數	施藥方法	安全採收期(天)	注意事項	說明
類				施藥。					混合使用，避免於高溫多濕下施用，以免發生藥害。	
旋花科小葉菜類	白銹病	0.2 公斤	4,500	病害發生初期開始施藥。	7			10	避免與高浸透性展著劑混合使用，避免於高溫多濕下施用，以免發生藥害。	
豆科小葉菜類	露菌病	0.2 公斤	4,500	病害發生初期開始施藥。	7			10	避免與高浸透性展著劑混合使用，避免於高溫多濕下施用，以免發生藥害。	
豌豆	疫病	0.3-0.4 公斤	2,000	病害發生初期開始施藥。	7			10	適用於葉用豌豆。	
十字花科小葉菜類	露菌病	0.06-0.3 公斤	4,000	病害發生初期開始施藥。	7			10		
菊科小葉菜類	露菌病	0.2 公斤	4,500	病害發生初期開始施藥。	7			10	避免與高浸透性展著劑混合使用，避免於高溫多濕下施用，以免發生藥害。	
菊科小葉菜類	疫病	0.15-0.5 公斤	2,000	病害發生初期開始施藥。	7			10		
菊科小葉菜類	白銹病	0.2 公斤	4,500	病害發生初期開始	7			10	避免與高浸透性展著劑	

作物名稱	病蟲名稱	每公頃每次用量	稀釋倍數	使用時期	施藥間隔(天)	施藥次數	施藥方法	安全採收期(天)	注意事項	說明
				施藥。					混合使用，避免於高溫多濕下施用，以免發生藥害。	
不結球萵苣與半結球萵苣	露菌病	0.25公斤	4,000	病害發生初期開始施藥。	7	3		12	採收前10天(設施栽培12天)停止施藥。	與大類範圍重疊，本項刪除。
茄科小葉菜類	疫病	0.25-0.75公斤	2,000	病害發生初期開始施藥。	7			12	採收前6天(設施栽培12天)停止施藥。	
蔥科小葉菜類	紫斑病	0.2-0.25公斤	6,000	病害發生初期開始施藥。	10			10		
蔥科小葉菜類	露菌病	0.2公斤	4,500	病害發生初期開始施藥。	7			10	避免與高浸透性展著劑混合使用，避免於高溫多濕下施用，以免發生藥害。	
蔥科小葉菜類	疫病	0.4-1公斤	2,000	病害發生初期開始施藥。	7			10		
蔥	紫斑病	0.2-0.25公斤	6,000	病害發生初期開始施藥。	10			10		與大類範圍重疊，本項刪除。
韭	紫斑病	0.2-0.25公斤	6,000	病害發生初期開始施藥。	10			10		與大類範圍重疊，本項刪除。

作物名稱	病蟲名稱	每公頃每次用量	稀釋倍數	使用時期	施藥間隔(天)	施藥次數	施藥方法	安全採收期(天)	注意事項	說明
葫蘆科小葉菜類	露菌病	0.2 公斤	4500	病害發生初期開始施藥。	7			6	避免與高浸透性展著劑混合使用，避免於高溫多濕下施用，以免發生藥害。	
龍鬚菜	疫病	0.4-1 公斤	2,000	病害發生初期開始施藥。	7			6		
繖形花針小葉菜類	葉斑病	0.2 公斤	4,500	病害發生初期開始施藥。	7			10	避免與高浸透性展著劑混合使用，避免於高溫多濕下施用，以免發生藥害。	
羅勒	露菌病	0.2 公斤	4,500	病害發生初期開始施藥。	7			10	避免與高浸透性展著劑混合使用，避免於高溫多濕下施用，以免發生藥害。	
羅勒	疫病	0.1-0.4 公斤	2,000	病害發生初期開始施藥。	7			10		
紫蘇	疫病	0.1-0.4 公斤	2,000	病害發生初期開始施藥。	7			10		
仙草	疫病	0.1-0.4 公斤	2,000	病害發生初期開始施藥。	7			21		
薄荷	疫病	0.1-0.4 公斤	2,000	病害發生初期開始施藥。	7			21		
藜科小	露菌病	0.2 公	4,500	病害發生	7			10	避免與高浸	

作物名稱	病蟲名稱	每公頃 每次用量	稀釋 倍數	使用時期	施藥 間隔 (天)	施藥 次數	施藥 方法	安全採 收期 (天)	注意事項	說明
葉菜類		斤		初期開始 施藥。					透性展著劑 混合使用， 避免於高溫 多濕下施 用，以免發 生藥害。	
菠菜	露菌病	0.05- 0.25公 斤	4,000	病害發生 初期開始 施藥。	7			10		與大類 範圍重 疊，本 項刪 除。
莧科小 葉菜類	露菌病	0.2公 斤	4,500	病害發生 初期開始 施藥。	7			10	避免與高浸 透性展著劑 混合使用， 避免於高溫 多濕下施 用，以免發 生藥害。	
莧科小 葉菜類	白銹病	0.2公 斤	4,500	病害發生 初期開始 施藥。	7			10	避免與高浸 透性展著劑 混合使用， 避免於高溫 多濕下施 用，以免發 生藥害。	
莧菜	疫病	0.2-0.5 公斤	2,000	病害發生 初期開始 施藥。	7			10		
香椿	疫病	0.1-0.5 公斤	2,000	病害發生 初期開始 施藥。	7			10		
豆科根 菜類	露菌病	0.25公 斤	4,000	病害發生 初期開始 施藥。	7			7		
豆科根 菜類	疫病	0.25-0.4 公斤	2,000	病害發生 初期開始 施藥。	7			7		

作物名稱	病蟲名稱	每公頃每次用量	稀釋倍數	使用時期	施藥間隔(天)	施藥次數	施藥方法	安全採收期(天)	注意事項	說明
十字花科根菜類	露菌病	0.06-0.3公斤	4,000	病害發生初期開始施藥。	7			10		
菊科根菜類	露菌病	0.25公斤	4,000	病害發生初期開始施藥。	7			7		
茄科根菜類	疫病	0.25-0.75公斤	2,000	病害發生初期開始施藥。	7			12	採收前6天(設施栽培12天)停止施藥。	
馬鈴薯	晚疫病	0.5公斤	2,000	病害發生初期開始施藥。	7			6		
蔥科根菜類	紫斑病	0.2-0.25公斤	6,000	病害發生初期開始施藥。	10			10		
蔥科根菜類	露菌病	0.25公斤	4,000	病害發生初期開始施藥。	7			10		
蔥科根菜類	疫病	0.4-1公斤	2,000	病害發生初期開始施藥。	7			10		
甜菜	疫病	0.1-0.4公斤	2,000	病害發生初期開始施藥。	7			10		
薑	疫病	0.5-0.6公斤	2,000	病害發生初期開始施藥。	7			10		
薑	疫病	0.45-0.6公斤	2,000	病害發生初期開始施藥。	7			10		重複範圍，本項刪除。
金針	疫病	0.4-1公斤	2,000	病害發生初期開始施藥。	7			6	適用於碧玉筍。	
芋	疫病	0.4-0.6公斤	2,000	病害發生初期開始	7			10		重複範圍，本

作物名稱	病蟲名稱	每公頃 每次用量	稀釋 倍數	使用時期	施藥 間隔 (天)	施藥 次數	施藥 方法	安全採 收期 (天)	注意事項	說明
				施藥一						項刪除。
芋	疫病	0.4-0.6 公斤	2,000	病害發生 初期開始 施藥。	7			10		
茄科果 菜類	疫病	0.25- 0.75 公 斤	2,000	病害發生 初期開始 施藥。	7			12	採收前 6 天 (設施栽培 12 天)停止 施藥。	
番茄	晚疫病	0.5 公 斤	2,000	病害發生 初期開始 施藥。	7			6		
金針	疫病	0.4-1 公 斤	2,000	病害發生 初期開始 施藥。	7			6	適用於金針 花	
洛神葵	疫病	0.3-0.6 公斤	2,000	病害發生 初期開始 施藥。	7			6		
秋葵	疫病	0.3-0.6 公斤	2,000	病害發生 初期開始 施藥。	7			6		
瓜菜類	疫病	0.4-1 公 斤	2,000	病害發生 初期開始 施藥。	7			6		
胡瓜	露菌病	0.25 公 斤	4,000	病害發生 初期開始 施藥。	7	3		6		
豆菜類	露菌病	0.25 公 斤	4,000	病害發生 初期開始 施藥。	7			14		
豆菜類	疫病	0.25-0.4 公斤	2,000	病害發生 初期開始 施藥。	7			14	豆菜類採收 前 14 天、 豆苗採收前 10 天停止 施藥。	
瓜果類	露菌病	0.25 公 斤	4,000	病害發生 初期開始	7	3-4		6		

作物名稱	病蟲名稱	每公頃每次用量	稀釋倍數	使用時期	施藥間隔(天)	施藥次數	施藥方法	安全採收期(天)	注意事項	說明
				施藥。						
瓜果類	疫病	0.4-1 公斤	2,000	病害發生初期開始施藥。	7			6		
木瓜	疫病		2,000	雨季來臨時施藥。	7			9		
木瓜	炭疽病		5,000	開花盛期施藥。	10			9		
番荔枝	炭疽病	0.2-0.4 公斤	4,000	開花初期施藥。	7			12		
酪梨	炭疽病		4,000	開花結果期及套袋前施藥。	10-14	各 2 次		6		
紅龍果	炭疽病	0.2-0.4 公斤	4,000	開花初期施藥。	7			12		
百香果	炭疽病	0.2-0.4 公斤	4,000	開花初期施藥。	7			12		
紅毛丹	炭疽病	0.15-0.3 公斤	4,000	開花初期施藥。	7			12		
草莓	果腐病	0.4-1 公斤	2,000	病害發生初期開始施藥。	7			12	採收前 6 天(設施栽培 12 天)停止施藥。	重複範圍，本項刪除。
草莓	果腐病	0.4-1 公斤	2,000	病害發生初期開始施藥。	7			12	採收前 6 天(設施栽培 12 天)停止施藥。	
葡萄	露菌病	0.3 公斤	4,000	病害發生初期開始施藥。	7-10	3-4		6		
葡萄	晚腐病	0.2-0.4 公斤	4,000	病害發生初期開始施藥。	7			6	施藥至套袋前為止。	
楊桃	炭疽病	0.2-0.4 公斤	4,000	開花初期施藥。	7			12	施藥至套袋前為止。	
蓮霧	炭疽病		6,000	開花盛期施藥。	10	5-8	結果後每 14 天	6		

作物名稱	病蟲名稱	每公頃每次用量	稀釋倍數	使用時期	施藥間隔(天)	施藥次數	施藥方法	安全採收期(天)	注意事項	說明
							施一次。			
番石榴	炭疽病		4,000	花謝後施藥。	10			21	於套袋前可再施藥一次，待藥液乾後立即套袋。	
無花果	炭疽病	0.2-0.4公斤	4,000	小果期施藥。	7			12		
龍眼	炭疽病	0.2-0.3公斤	4,500	病害發生初期開始施藥。	7			12		
荔枝	炭疽病		4,000	雨季來臨時或病害發生初期開始施藥	7			12	與其他藥劑輪流施用可避免抗藥性產生。	
檬果	炭疽病		4,000	開花初期施藥。	7	4	結果後每14天施一次。	12	同一季節避免施六次。	
梨	炭疽病	0.25-0.5公斤	4,000	開花初期施藥。	7			6		
梨	輪紋病		6,000	花謝後施藥。	10-14	6		6		
蘋果	炭疽病	0.25-0.3公斤	4,000	開花初期施藥。	7			9		
桃	炭疽病	0.25-0.5公斤	4,000	開花初期施藥。	7			9		
梅	炭疽病	0.3-0.45公斤	4,000	開花初期施藥。	7			9		
枇杷	炭疽病	0.4-0.5公斤	4,000	開花初期施藥。	7			9		
鼠李科梨果類	炭疽病		6,000	病害發生初期開始施藥。	10-14	2-3		9		
柿	炭疽病	0.25-0.4公斤	4,000	開花初期施藥。	7			9		

作物名稱	病蟲名稱	每公頃每次用量	稀釋倍數	使用時期	施藥間隔(天)	施藥次數	施藥方法	安全採收期(天)	注意事項	說明
柑桔類	炭疽病	0.2-0.5公斤	4,500	病害發生初期開始施藥。	7			6		
柑桔類	瘡痂病		6,000	花苞將開放時行第一次施藥，結小果時行第二次施藥，隔三星期再行第三次施藥。		3		6	1. 每公頃之施藥量視植株大小而異，藥量可酌情增減。 2. 剪除植株病患部位，另田間之落花、枯枝與落果，均須清除並燒燬之。	
椰子	炭疽病	0.1-0.4公斤	4,500	病害發生初期開始施藥。	7			12		
花木	露菌病	0.3-1.3公斤	2,000	發病初期開始施藥。	7	最多2次			限觀賞花卉使用，使用前宜先進行小面積藥害測試。	
花木	疫病	0.3-1.3公斤	2,000	發病初期開始施藥。	7	最多2次			限觀賞花卉使用，使用前宜先進行小面積藥害測試。	
花木	炭疽病	0.3-1.3公斤	2,000	發病初期開始施	7	最多2次			限觀賞花卉使用，使用	

作物名稱	病蟲名稱	每公頃 每次用量	稀釋 倍數	使用時期	施藥 間隔 (天)	施藥 次數	施藥 方法	安全採 收期 (天)	注意事項	說明
				藥。					前宜先進行 小面積藥害 測試。	
菊	露菌病	0.1-0.3 公斤	4,000	病害發生 初期開始 施藥。	7			21		
菊	疫病	0.15-0.6 公斤	2,000	病害發生 初期開始 施藥。	7			21		
山茶	赤葉枯 病	0.2-0.7 公斤	4,500	病害發生 初期開始 施藥。	7					本項修 正。
茶	赤葉枯 病	0.2-0.7 公斤	4,500	病害發生 初期開始 施藥。	7			21	適用於茶 葉。	本項修 正。
茶	赤葉枯 病	0.25- 0.75公 斤	4,000	病害發生 初期開始 施藥。	7			21		重複範 圍，本 項刪 除。
黃耆	露菌病	0.1-0.2 公斤	4,000	病害發生 初期開始 施藥。	7			21		
黃耆	疫病	0.3-0.4 公斤	2,000	病害發生 初期開始 施藥。	7			21		
當歸	疫病	0.1-0.4 公斤	2,000	病害發生 初期開始 施藥。	7			21		
丹參	疫病	0.1-0.4 公斤	2,000	病害發生 初期開始 施藥。	7			21		
咖啡	炭疽病	0.2-0.3 公斤	4,500	病害發生 初期開始 施藥。	7			14	避免與滲透 性強的展著 劑混合使 用，以免發 生藥害。	
地黃	疫病	0.1-0.4	2,000	病害發生	7			21		

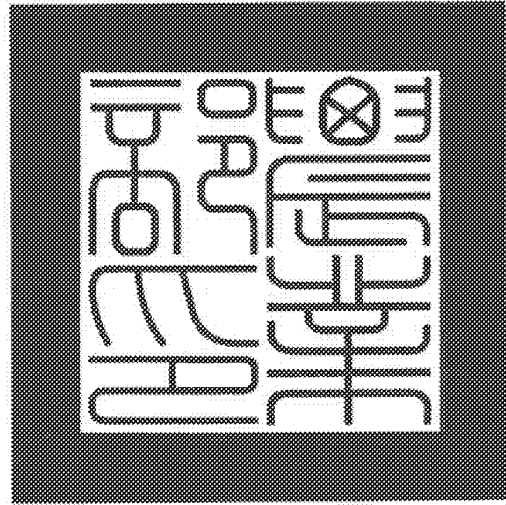
作物名稱	病蟲名稱	每公頃 每次用量	稀釋 倍數	使用時期	施藥 間隔 (天)	施藥 次數	施藥 方法	安全採 收期 (天)	注意事項	說明
		公斤		初期開始 施藥。						
可可	炭疽病	0.2-0.4 公斤	4,500	病害發生 初期開始 施藥。	7			14	避免與滲透 性強的展著 劑混合使 用，以免發 生藥害。	
百慕達 草	褐斑病	0.35 公 斤	3,000	病害發生 初期開始 施藥。	10	3				



檔 號：
保存年限：

農 業 部 公 告

發文日期：中華民國113年7月11日
發文字號：農授防字第1131876262C號



主旨：公告修正「賜諾特」農藥使用方法及其範圍如附件，並自即日生效。

依據：農藥管理法第十三條。

部長 陳 駱 季

「賜諾特」農藥使用方法及其範圍

中華民國 113 年 7 月 11 日農授防字第 1131876262C 號公告修正

11.7%(w/w) 賜諾特 水懸劑 (SC)

作物名稱	病蟲名稱	每公頃每次用量	稀釋倍數	使用時期	施藥間隔(天)	施藥次數	施藥方法	安全採收期(天)	注意事項	說明
小麥	螟蛾類	0.3-1.3 公升	1,200	害蟲發生時開始施藥。	7			9		
小麥	夜蛾類	0.3-1.3 公升	1,200	害蟲發生時開始施藥。	7			9		
小米	夜蛾類	0.3-0.4 公升	3,000	發現幼蟲時開始施藥。	10	2		9		
米	毒蛾類	0.3-0.4 公升	3,000	發現幼蟲時開始施藥。	10	2		9		
玉米	螟蛾類	0.3-1.3 公升	1,200	害蟲發生時開始施藥。	7			9		
玉米	夜蛾類	0.33 公升	3,000	於玉米播種後 25-35 天，發現幼蟲時開始施藥，隔 10 天施藥 1 次，連續 2 次；於 50%雄花抽穗時開始施藥，隔 10 天施藥 1 次，連續 2 次，全		4		9		

作物名稱	病蟲名稱	每公頃每次用量	稀釋倍數	使用時期	施藥間隔(天)	施藥次數	施藥方法	安全採收期(天)	注意事項	說明
				期計施藥4次。						
玉米	薊馬類	0.3-0.5公升	3,200	害蟲發生時開始施藥。	7		施藥時務必將藥液噴灑至新葉及葉鞘部位。	9	玉米薊馬為玉米褪綠斑駁病毒之媒介昆蟲，應於玉米幼苗期防治，以防止病毒傳播。	
高粱	螟蛾類	0.3-1.3公升	1,200	害蟲發生時開始施藥。	7			9		
高粱	夜蛾類	0.3-1.3公升	1,200	害蟲發生時開始施藥。	7			9		
薏苡	螟蛾類	0.3-1.3公升	1,200	害蟲發生時開始施藥。	7			9		
薏苡	夜蛾類	0.3-1.3公升	1,200	害蟲發生時開始施藥。	7			9		
豆科乾豆類	螟蛾類	0.4-0.7公升	1,200	害蟲發生時開始施藥。	7	1-2次		9	避免開花期使用。	
豆科乾豆類	夜蛾類	0.4-0.7公升	1,200	害蟲發生時開始施藥。	7	1-2次		9	避免開花期使用。	
豆科乾豆類	毒蛾類	0.4-0.7公升	1,200	害蟲發生時開始施藥。	7	1-2次		9	避免開花期使用。	
豆科乾豆類	薊馬類	0.06-0.1公升	8,000	害蟲發生時開始施藥。	7	1-2次		9		
落花生	螟蛾類	0.33公升	3,000	害蟲發生時開始施藥。	7	2		9		



作物名稱	病蟲名稱	每公頃每次用量	稀釋倍數	使用時期	施藥間隔(天)	施藥次數	施藥方法	安全採收期(天)	注意事項	說明
落花生	夜蛾類	0.33 公升	3,000	幼蟲發生初期開始施藥。	7	2		9		
落花生	天蛾類	0.33 公升	3,000	害蟲發生時開始施藥。	7	2		9		
落花生	毒蛾類	0.33 公升	3,000	害蟲發生時開始施藥。	7	2		9		
胡麻	薊馬類	0.08-0.2 公升	8,000	害蟲發生時開始施藥。	7			9		
十字花科包葉菜類	菜心螟	0.45-0.6 公升	2,000	害蟲發生時開始施藥。	7			24	1. 採收前 18 天 停止施藥(設施栽培 24 天)。 2. 避免於開花時使用。	
十字花科包葉菜類	大菜螟	0.45-0.6 公升	2,000	害蟲發生時開始施藥。	7			24	1. 採收前 18 天 停止施藥(設施栽培 24 天)。 2. 避免於開花時使用。	
十字花科包葉菜類	夜蛾類	0.45-0.6 公升	2,000	害蟲發生時開始施藥。	7			24	1. 採收前 18 天 停止施藥(設施栽培	

作物名稱	病蟲名稱	每公頃每次用量	稀釋倍數	使用時期	施藥間隔(天)	施藥次數	施藥方法	安全採收期(天)	注意事項	說明
									24天)。 2. 避免於開花時使用。	
十字花科包葉菜類	小菜蛾	0.45-0.6公升	2,000	害蟲發生時開始施藥。	7			24	1. 採收前18天停止施藥(設施栽培24天)。 2. 避免於開花時使用。	
十字花科包葉菜類	紋白蝶	0.45-0.6公升	2,000	害蟲發生時開始施藥。	7			24	1. 採收前18天停止施藥(設施栽培24天)。 2. 避免於開花時使用。	
十字花科包葉菜類	毒蛾類	0.45-0.6公升	2,000	害蟲發生時開始施藥。	7			24	1. 採收前18天停止施藥(設施栽培24天)。 2. 避免於開花時使用。	
十字花科包葉	植食性瓢蟲類	0.45-0.6公升	2,000	害蟲發生時開始施	7			24	1. 採收前18天	

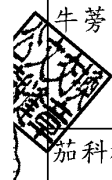
作物名稱	病蟲名稱	每公頃每次用量	稀釋倍數	使用時期	施藥間隔(天)	施藥次數	施藥方法	安全採收期(天)	注意事項	說明
菜類				藥。					停止施藥(設施栽培24天)。 2. 避免於開花時使用。	
菊科包葉菜類	薊馬類	0.03-0.1公升	8,000	害蟲發生時開始施藥。	7			6		
豆科小葉菜類	螟蛾類	0.4-0.7公升	1,200	害蟲發生時開始施藥。	7			7	避免於開花時使用。	
豆科小葉菜類	夜蛾類	0.4-0.7公升	1,200	害蟲發生時開始施藥。	7			7	避免於開花時使用。	
豆科小葉菜類	毒蛾類	0.4-0.7公升	1,200	害蟲發生時開始施藥。	7			7	避免於開花時使用。	
豆科小葉菜類	薊馬類	0.06-0.1公升	8,000	害蟲發生時開始施藥。	7			7		
十字花科小葉菜類	菜心螟	0.45-0.6公升	2,000	害蟲發生時開始施藥。	7			12	1. 採收前6天停止施藥(設施栽培12天)。 2. 避免於開花時使用。	
十字花科小葉菜類	大菜螟	0.45-0.6公升	2,000	害蟲發生時開始施藥。	7			12	1. 採收前6天停止施藥(設施	



作物名稱	病蟲名稱	每公頃每次用量	稀釋倍數	使用時期	施藥間隔(天)	施藥次數	施藥方法	安全採收期(天)	注意事項	說明
									栽培12天)。 2. 避免於開花時使用。	
十字花科小葉菜類	夜蛾類	0.45-0.6公升	2,000	害蟲發生時開始施藥。	7			12	1. 採收前6天停止施藥(設施栽培12天)。 2. 避免於開花時使用。	
十字花科小葉菜類	小菜蛾	0.45-0.6公升	2,000	害蟲發生時開始施藥。	7			12	1. 採收前6天停止施藥(設施栽培12天)。 2. 避免於開花時使用。	
十字花科小葉菜類	紋白蝶	0.45-0.6公升	2,000	害蟲發生時開始施藥。	7			12	1. 採收前6天停止施藥(設施栽培12天)。 2. 避免於開花時使用。	
十字花	毒蛾類	0.45-0.6	2,000	害蟲發生	7			12	1. 採收前	

作物名稱	病蟲名稱	每公頃每次用量	稀釋倍數	使用時期	施藥間隔(天)	施藥次數	施藥方法	安全採收期(天)	注意事項	說明
科小葉菜類		公升		時開始施藥。					6天停止施藥(設施栽培12天)。 2. 避免於開花時使用。	
十字花科小葉菜類	植食性瓢蟲類	0.45-0.6公升	2,000	害蟲發生時開始施藥。	7			12	1. 採收前6天停止施藥(設施栽培12天)。 2. 避免於開花時使用。	
菊科小葉菜類	薊馬類	0.03-0.1公升	8,000	害蟲發生時開始施藥。	7			6		
茄科小葉菜類	薊馬類	0.06-0.2公升	8,000	害蟲發生時開始施藥。	7			6		
蔥科小葉菜類	薊馬類	0.1-0.3公升	8,000	害蟲發生時開始施藥。	7			6		
葫蘆科小葉菜類	薊馬類	0.09-0.3公升	8,000	害蟲發生時開始施藥。	7			6		
菠菜	斑潛蠅類	0.3-0.5公升	3,200	害蟲發生時開始施藥。	7	最多2次		6		
豆科根菜類	螟蛾類	0.4-0.7公升	1,200	害蟲發生時開始施藥。	7			7	避免開花期使用。	

作物名稱	病蟲名稱	每公頃 每次用量	稀釋 倍數	使用時期	施藥 間隔 (天)	施藥 次數	施藥 方法	安全採 收期 (天)	注意事項	說明
豆科根 菜類	夜蛾類	0.4-0.7 公升	1,200	害蟲發生 時開始施 藥。	7			7	避免開花期 使用。	
豆科根 菜類	毒蛾類	0.4-0.7 公升	1,200	害蟲發生 時開始施 藥。	7			7	避免開花期 使用。	
豆科根 菜類	薊馬類	0.06-0.1 公升	8,000	害蟲發生 時開始施 藥。	7			7		
山藥	薊馬類	0.1-0.2 公升	8,000	害蟲發生 時開始施 藥。	7			6		
牛蒡	薊馬類	0.03-0.1 公升	8,000	害蟲發生 時開始施 藥。	7			6		
茄科根 菜類	薊馬類	0.06-0.2 公升	8,000	害蟲發生 時開始施 藥。	7			6		
蔥科根 菜類	薊馬類	0.1-0.3 公升	8,000	害蟲發生 時開始施 藥。	7			6		
蘆筍	薊馬類	0.1-0.2 公升	8,000	害蟲發生 時開始施 藥。	7			6		
茄科果 菜類	薊馬類	0.06-0.2 公升	8,000	害蟲發生 時開始施 藥。	7			6		
金針	薊馬類	0.1-0.3 公升	8,000	害蟲發生 時開始施 藥。	7			6		
秋葵	薊馬類	0.05-0.3 公升	8,000	害蟲發生 時開始施 藥。	7			6		
瓜菜類	薊馬類	0.09-0.3 公升	8,000	害蟲發生 時開始施 藥。	7			6		
豆菜類	螟蛾類	0.4-0.7	1,200	害蟲發生	7			7	避免開花期	



作物名稱	病蟲名稱	每公頃每次用量	稀釋倍數	使用時期	施藥間隔(天)	施藥次數	施藥方法	安全採收期(天)	注意事項	說明
		公升		時開始施藥。					使用。	
豆菜類	夜蛾類	0.4-0.7 公升	1,200	害蟲發生時開始施藥。	7			7	避免開花期使用。	
豆菜類	毒蛾類	0.4-0.7 公升	1,200	害蟲發生時開始施藥。	7			7	避免開花期使用。	
豆菜類	薊馬類	0.06-0.1 公升	8,000	害蟲發生時開始施藥。	7			7		
瓜果類	斑潛蠅類	0.32-0.43 公升	3,000	害蟲發生時開始施藥。	7	2		15	1. 採收前9天(設施栽培15天)停止施藥。 2. 本案試驗害物為「番茄斑潛蠅」。	
瓜果類	薊馬類	0.09-0.3 公升	8,000	害蟲發生時開始施藥。	7			6		
香蕉	薊馬類	0.1-0.3 公升	3,200	害蟲發生時開始施藥。	7			12		
木瓜	薊馬類	0.2-0.7 公升	3,200	害蟲發生時開始施藥。	7			12		
獼猴桃	夜蛾類	0.4-0.8 公升	2,000	害蟲發生時開始施藥。	7			12		
番荔枝	薊馬類	0.2-0.5	3,200	害蟲發生	7			12		

作物名稱	病蟲名稱	每公頃每次用量	稀釋倍數	使用時期	施藥間隔(天)	施藥次數	施藥方法	安全採收期(天)	注意事項	說明
				時開始施藥。						
酪梨	毒蛾類	0.5-1 公升	2,000	害蟲發生時開始施藥。	7			12		
酪梨	薊馬類	0.4-0.7 公升	3,200	害蟲發生時開始施藥。	7			12		
龍果	薊馬類	0.3-0.5 公升	3,200	害蟲發生時開始施藥。	7			12		
百香果	毒蛾類	0.4-0.8 公升	2,000	害蟲發生時開始施藥。	7			12		
百香果	薊馬類	0.3-0.5 公升	3,200	害蟲發生時開始施藥。	7			12		
草莓	夜蛾類	0.4-1 公升	2,000	害蟲發生時開始施藥。	7			6		
草莓	薊馬類	0.1-0.3 公升	8,000	害蟲發生時開始施藥。	7			6		
葡萄	夜蛾類	0.5-0.6 公升	2,000	害蟲發生時施藥 1 次。				18	採收前 12 天停止施藥 (設施栽培 18 天)。	
葡萄	薊馬類	0.3-0.5 公升	3,200	害蟲發生時開始施藥。	7			18	採收前 12 天 (設施栽培 18 天) 停止施藥。	
楊桃	鳥羽蛾類	0.4-0.8 公升	2,000	害蟲發生時開始施藥。	7			12		
楊桃	毒蛾類	0.4-0.8 公升	2,000	害蟲發生時開始施藥。	7			12		

作物名稱	病蟲名稱	每公頃每次用量	稀釋倍數	使用時期	施藥間隔(天)	施藥次數	施藥方法	安全採收期(天)	注意事項	說明
楊桃	薊馬類	0.3-0.5公升	3,200	害蟲發生時開始施藥。	7			12		
蓮霧	薊馬類	0.5-1.0公升	3,000	害蟲發生時施藥1次。				7		
蓮霧	米爾頓袖小蜂	0.5-1.0公升	3,000	花謝後開始施藥至套袋前。	14			6	避免於開花期施藥。	
番石榴	薊馬類	0.4-0.6公升	3,200	害蟲發生時開始施藥。	7			7		
桑樹	毒蛾類	0.4-0.8公升	2,000	害蟲發生時開始施藥。	7			12	勿使用於飼養家蠶之桑樹。	
檬果	夜蛾類	0.5-1公升	2,000	害蟲發生時開始施藥。	7			12		
檬果	毒蛾類	0.5-1公升	2,000	害蟲發生時開始施藥。	7			12		
檬果	薊馬類	0.3-0.5公升	4,000	害蟲發生時開始施藥。	7			12		
楊梅	夜蛾類	0.5-1公升	2,000	害蟲發生時開始施藥。	7			12		
楊梅	毒蛾類	0.5-1公升	2,000	害蟲發生時開始施藥。	7			12		
薔薇科梨果類	薊馬類	0.1-0.8公升	3,200	害蟲發生時開始施藥。	7			7		
梨	夜蛾類	0.5-1公升	2,000	害蟲發生時開始施藥。	7			6		
梨	毒蛾類	0.5-1公	2,000	害蟲發生	7			6		

作物名稱	病蟲名稱	每公頃 每次用量	稀釋 倍數	使用時期	施藥 間隔 (天)	施藥 次數	施藥 方法	安全採 收期 (天)	注意事項	說明
		升		時開始施藥。						
梨	刺蛾類	0.5-1 公升	2,000	害蟲發生時開始施藥。	7			6		
梨	中國梨木蝨	0.24-0.34 公升	5,000	害蟲發生時開始施藥。	7			6		
蘋果	夜蛾類	0.5-0.6 公升	2,000	害蟲發生時開始施藥。	7			6		
蘋果	刺蛾類	0.5-0.6 公升	2,000	害蟲發生時開始施藥。	7			6		
桃	夜蛾類	0.5-1 公升	2,000	害蟲發生時開始施藥。	7			6		
桃	毒蛾類	0.5-1 公升	2,000	害蟲發生時開始施藥。	7			6		
桃	刺蛾類	0.5-1 公升	2,000	害蟲發生時開始施藥。	7			6		
梅	毒蛾類	0.6-0.9 公升	2,000	害蟲發生時開始施藥。	7			6		
李	捲葉蛾類	0.4-0.8 公升	2,400	害蟲發生時開始施藥。	10			7		
李	刺蛾類	0.5-1 公升	2,000	害蟲發生時開始施藥。	7			6		
枇杷	毒蛾類	0.8-1 公升	2,000	害蟲發生時開始施藥。	7			6		
鼠李科梨果類	夜蛾類	0.4-0.6 公升	2,000	害蟲發生時開始施	7			6		

作物名稱	病蟲名稱	每公頃 每次用量	稀釋 倍數	使用時期	施藥 間隔 (天)	施藥 次數	施藥 方法	安全採 收期 (天)	注意事項	說明
				藥。						
鼠李科 梨果類	夜蛾類	0.4-0.6 公升	2,000	害蟲發生 時開始施 藥。	7			6		重複範 圍，本項 刪除。
鼠李科 梨果類	毒蛾類	0.4-0.6 公升	2,000	害蟲發生 時開始施 藥。	7			6		
鼠李科 梨果類	毒蛾類	0.4-0.6 公升	2,000	害蟲發生 時開始施 藥。	7			6		重複範 圍，本項 刪除。
鼠李科 梨果類	薊馬類	0.3-0.4 公升	3,200	害蟲發生 時開始施 藥。	7			7		
柿	夜蛾類	0.5-0.6 公升	2,000	害蟲發生 時開始施 藥。	7			6		
柿	毒蛾類	0.5-0.6 公升	2,000	害蟲發生 時開始施 藥。	7			6		
柿	刺蛾類	0.5-0.6 公升	2,000	害蟲發生 時開始施 藥。	7			6		
柿	薊馬類	0.3-0.5 公升	3,200	害蟲發生 時開始施 藥。	7			7		
柑桔類	夜蛾類	0.5-1.2 公升	2,000	害蟲發生 時開始施 藥。	7			6		
柑桔類	毒蛾類	0.5-1.2 公升	2,000	害蟲發生 時開始施 藥。	7			6		
柑桔類	柑桔潛 葉蛾	0.5 公 升	4,000	害蟲發生 時，全株 噴射施藥 1 次。				6		
柑桔類	鳳蝶類	0.5-1.2 公升	2,000	害蟲發生 時開始施	7			6		

作物名稱	病蟲名稱	每公頃每次用量	稀釋倍數	使用時期	施藥間隔(天)	施藥次數	施藥方法	安全採收期(天)	注意事項	說明
				藥。						
柑桔類	刺蛾類	0.5-1.2公升	2,000	害蟲發生時開始施藥。	7			6		
柑桔類	薊馬類	0.3-0.6公升	4,000	害蟲發生時開始施藥。	7			6		
百合	薊馬類	0.1-0.3公升	8,000	害蟲發生時開始施藥。	7			6		
蓮	薊馬類	0.2公升	8,000	害蟲發生時開始施藥。	7			12		
茶	夜蛾類	0.5-1.5公升	2,000	害蟲發生時開始施藥。	7			12		
茶	毒蛾類	0.5-1.5公升	2,000	害蟲發生時開始施藥。	7			12		
茶	刺蛾類	0.5-1.5公升	2,000	害蟲發生時開始施藥。	7			12		
	小黃薊馬	0.33公升	3,000	萌芽初期害蟲發生時施藥。				12		
荔枝	荔枝細蛾	0.75公升	2,000	花落後7-10天開始施藥。	7	最多3次		7	避免於開花期使用。	本項新增。



5.87%(w/w) 賜諾特 水懸劑 (SC)

作物名稱	病蟲名稱	每公頃每次用量	稀釋倍數	使用時期	施藥間隔(天)	施藥次數	施藥方法	安全採收期(天)	注意事項	說明
小麥	螟蛾類	0.6-2.6公升	600	害蟲發生時開始施藥。	7			9		
小麥	夜蛾類	0.6-2.6公升	600	害蟲發生時開始施藥。	7			9		
小米	夜蛾類	0.5-0.8公升	1,500	發現幼蟲時開始施藥。	10	2		9		
小米	毒蛾類	0.5-0.8公升	1,500	發現幼蟲時開始施藥。	10	2		9		
玉米	螟蛾類	0.6-2.6公升	600	害蟲發生時開始施藥。	7			9		
玉米	夜蛾類	0.625公升	1,600	於玉米播種後 25-35 天，發現幼蟲時開始施藥，隔 10 天施藥 1 次，連續 2 次；於 50%雄花抽穗時開始施藥，隔 10 天施藥 1 次，連續 2 次，全期計施藥 4 次。		4		9		
玉米	薊馬類	0.5-1公升	1,600	害蟲發生時開始施	7		施藥時務必將	9	玉米薊馬為	玉米褪綠斑

作物名稱	病蟲名稱	每公頃每次用量	稀釋倍數	使用時期	施藥間隔(天)	施藥次數	施藥方法	安全採收期(天)	注意事項	說明
				藥。			藥液噴灑至新葉及葉鞘部位。		駁病毒之媒介昆蟲，應於玉米幼苗期防治，以防止病毒傳播。	
高粱	螟蛾類	0.6-2.6公升	600	害蟲發生時開始施藥。	7			9		
高粱	夜蛾類	0.6-2.6公升	600	害蟲發生時開始施藥。	7			9		
薏苡	螟蛾類	0.6-2.6公升	600	害蟲發生時開始施藥。	7			9		
薏苡	夜蛾類	0.6-2.6公升	600	害蟲發生時開始施藥。	7			9		
豆科乾豆類	螟蛾類	0.8-1.4公升	600	害蟲發生時開始施藥。	7	1-2次		9	避免開花期使用。	
豆科乾豆類	夜蛾類	0.8-1.4公升	600	害蟲發生時開始施藥。	7	1-2次		9	避免開花期使用。	
豆科乾豆類	毒蛾類	0.8-1.4公升	600	害蟲發生時開始施藥。	7	1-2次		9	避免開花期使用。	
豆科乾豆類	薊馬類	0.12-0.2公升	4,000	害蟲發生時開始施藥。	7	1-2次		9		
落花生	螟蛾類	0.66公升	1,500	害蟲發生時開始施藥。	7	2		9		
落花生	夜蛾類	0.66公升	1,500	幼蟲發生初期開始施藥。	7	2		9		
落花生	天蛾類	0.66公	1,500	害蟲發生	7	2		9		

交
通
部



作物名稱	病蟲名稱	每公頃每次用量	稀釋倍數	使用時期	施藥間隔(天)	施藥次數	施藥方法	安全採收期(天)	注意事項	說明
		升		時開始施藥。						
落花生	毒蛾類	0.66公升	1,500	害蟲發生時開始施藥。	7	2		9		
胡麻	薊馬類	0.16-0.4公升	4,000	害蟲發生時開始施藥。	7			9		
十字花科包葉菜類	菜心螟	0.9-1.2公升	1,000	害蟲發生時開始施藥。	7			24	1. 採收前18天停止施藥(設施栽培24天)。 2. 避免於開花時使用。	
十字花科包葉菜類	大菜螟	0.9-1.2公升	1,000	害蟲發生時開始施藥。	7			24	1. 採收前18天停止施藥(設施栽培24天)。 2. 避免於開花時使用。	
十字花科包葉菜類	夜蛾類	0.9-1.2公升	1,000	害蟲發生時開始施藥。	7			24	1. 採收前18天停止施藥(設施栽培24天)。 2. 避免於開花時	

作物名稱	病蟲名稱	每公頃每次用量	稀釋倍數	使用時期	施藥間隔(天)	施藥次數	施藥方法	安全採收期(天)	注意事項	說明
									使用。	
十字花科包葉菜類	小菜蛾	0.9-1.2公升	1,000	害蟲發生時開始施藥。	7			24	1. 採收前18天停止施藥(設施栽培24天)。 2. 避免於開花時使用。	
十字花科包葉菜類	紋白蝶	0.9-1.2公升	1,000	害蟲發生時開始施藥。	7			24	1. 採收前18天停止施藥(設施栽培24天)。 2. 避免於開花時使用。	
十字花科包葉菜類	毒蛾類	0.9-1.2公升	1,000	害蟲發生時開始施藥。	7			24	1. 採收前18天停止施藥(設施栽培24天)。 2. 避免於開花時使用。	
十字花科包葉菜類	植食性瓢蟲類	0.9-1.2公升	1,000	害蟲發生時開始施藥。	7			24	1. 採收前18天停止施藥(設施栽培24天)。	

作物名稱	病蟲名稱	每公頃 每次用量	稀釋 倍數	使用時期	施藥 間隔 (天)	施藥 次數	施藥 方法	安全採 收期 (天)	注意事項	說明
									天)。 2. 避免於 開花時 使用。	
菊科包 葉菜類	薊馬類	0.06-0.2 公升	4,000	害蟲發生 時開始施 藥。	7			6		
豆科小 葉菜類	螟蛾類	0.8-1.4 公升	600	害蟲發生 時開始施 藥。	7			7	避免於開花 時使用。	
豆科小 葉菜類	夜蛾類	0.8-1.4 公升	600	害蟲發生 時開始施 藥。	7			7	避免於開花 時使用。	
豆科小 葉菜類	毒蛾類	0.8-1.4 公升	600	害蟲發生 時開始施 藥。	7			7	避免於開花 時使用。	
豆科小 葉菜類	薊馬類	0.12-0.2 公升	4,000	害蟲發生 時開始施 藥。	7			7		
十字花 科小葉 菜類	菜心螟	0.9-1.2 公升	1,000	害蟲發生 時開始施 藥。	7			12	1. 採收前 6天停 止施藥 (設施 栽培 12 天)。 2. 避免於 開花時 使用。	
十字花 科小葉 菜類	大菜螟	0.9-1.2 公升	1,000	害蟲發生 時開始施 藥。	7			12	1. 採收前 6天停 止施藥 (設施 栽培 12 天)。 2. 避免於	

作物名稱	病蟲名稱	每公頃每次用量	稀釋倍數	使用時期	施藥間隔(天)	施藥次數	施藥方法	安全採收期(天)	注意事項	說明
									開花時使用。	
十字花科小葉菜類	夜蛾類	0.9-1.2公升	1,000	害蟲發生時開始施藥。	7			12	1. 採收前6天停止施藥(設施栽培12天)。 2. 避免於開花時使用。	
十字花科小葉菜類	小菜蛾	0.9-1.2公升	1,500	害蟲發生時開始施藥。	7			12	1. 採收前6天停止施藥(設施栽培12天)。 2. 避免於開花時使用。	
十字花科小葉菜類	紋白蝶	0.9-1.2公升	1,000	害蟲發生時開始施藥。	7			12	1. 採收前6天停止施藥(設施栽培12天)。 2. 避免於開花時使用。	
十字花科小葉菜類	毒蛾類	0.9-1.2公升	1,000	害蟲發生時開始施藥。	7			12	1. 採收前6天停止施藥(設施栽培	



作物名稱	病蟲名稱	每公頃每次用量	稀釋倍數	使用時期	施藥間隔(天)	施藥次數	施藥方法	安全採收期(天)	注意事項	說明
									12天)。 2. 避免於開花時使用。	
十字花科小葉菜類	植食性瓢蟲類	0.9-1.2公升	1,000	害蟲發生時開始施藥。	7			12	1. 採收前6天停止施藥(設施栽培12天)。 2. 避免於開花時使用。	
菊科小葉菜類	薊馬類	0.06-0.2公升	4,000	害蟲發生時開始施藥。	7			6		
茄科小葉菜類	薊馬類	0.12-0.4公升	4,000	害蟲發生時施藥1次。	7			7		
蔥科小葉菜類	薊馬類	0.2-0.6公升	4,000	害蟲發生時開始施藥。	7			6		
葫蘆科小葉菜類	薊馬類	0.18-0.6公升	4,000	害蟲發生時開始施藥。	7			6		
菠菜	斑潛蠅類	0.6-0.9公升	1,600	害蟲發生時開始施藥。	7	最多2次		6		
豆科根菜類	螟蛾類	0.8-1.4公升	600	害蟲發生時開始施藥。	7			7	避免開花期使用。	
豆科根菜類	夜蛾類	0.8-1.4公升	600	害蟲發生時開始施藥。	7			7	避免開花期使用。	
豆科根	毒蛾類	0.8-1.4	600	害蟲發生	7			7	避免開花期	

作物名稱	病蟲名稱	每公頃每次用量	稀釋倍數	使用時期	施藥間隔(天)	施藥次數	施藥方法	安全採收期(天)	注意事項	說明
菜類		公升		時開始施藥。					使用。	
豆科根菜類	薊馬類	0.12-0.2公升	4,000	害蟲發生時開始施藥。	7			7		
山藥	薊馬類	0.2-0.4公升	4,000	害蟲發生時開始施藥。	7			6		
牛蒡	薊馬類	0.06-0.2公升	4,000	害蟲發生時開始施藥。	7			6		
茄科根菜類	薊馬類	0.12-0.4公升	4,000	害蟲發生時施藥1次。	7			7		
蔥科根菜類	薊馬類	0.2-0.6公升	4,000	害蟲發生時開始施藥。	7			6		
蘆筍	薊馬類	0.2-0.4公升	4,000	害蟲發生時開始施藥。	7			6		
茄科果菜類	薊馬類	0.12-0.4公升	4,000	害蟲發生時施藥1次。	7			7		
金針	薊馬類	0.2-0.6公升	4,000	害蟲發生時開始施藥。	7			6		
秋葵	薊馬類	0.1-0.6公升	4,000	害蟲發生時開始施藥。	7			6		
瓜菜類	薊馬類	0.18-0.6公升	4,000	害蟲發生時開始施藥。	7			6		
豆菜類	螟蛾類	0.8-1.4公升	600	害蟲發生時開始施藥。	7			7	避免開花期使用。	
豆菜類	夜蛾類	0.8-1.4公升	600	害蟲發生時開始施	7			7	避免開花期使用。	

作物名稱	病蟲名稱	每公頃每次用量	稀釋倍數	使用時期	施藥間隔(天)	施藥次數	施藥方法	安全採收期(天)	注意事項	說明
				藥。						
豆菜類	毒蛾類	0.8-1.4公升	600	害蟲發生時開始施藥。	7			7	避免開花期使用。	
豆菜類	薊馬類	0.12-0.2公升	4,000	害蟲發生時開始施藥。	7			7		
瓜果類	斑潛蠅類	0.6-0.8公升	1,600	害蟲發生時開始施藥。	7	2		15	1. 採收前9天(設施栽培15天)停止施藥。 2. 本案試驗害物為「番茄斑潛蠅」。	
瓜果類	薊馬類	0.18-0.6公升	4,000	害蟲發生時開始施藥。	7			6		
香蕉	薊馬類	0.2-0.6公升	1,600	害蟲發生時開始施藥。	7			12		
木瓜	薊馬類	0.3-1.3公升	1,600	害蟲發生時開始施藥。	7			12		
獼猴桃	夜蛾類	0.8-1.6公升	1,000	害蟲發生時開始施藥。	7			12		
番荔枝	薊馬類	0.4-1公升	1,600	害蟲發生時開始施藥。	7			12		
酪梨	毒蛾類	1-2公升	1,000	害蟲發生時開始施	7			12		

作物名稱	病蟲名稱	每公頃 每次用量	稀釋 倍數	使用時期	施藥 間隔 (天)	施藥 次數	施藥 方法	安全採 收期 (天)	注意事項	說明
				藥。						
酪梨	薊馬類	0.7-1.3 公升	1,600	害蟲發生 時開始施 藥。	7			12		
紅龍果	薊馬類	0.5-1 公 升	1,600	害蟲發生 時開始施 藥。	7			12		
百香果	毒蛾類	0.8-1.6 公升	1,000	害蟲發生 時開始施 藥。	7			12		
百香果	薊馬類	0.5-1 公 升	1,600	害蟲發生 時開始施 藥。	7			12		
草莓	夜蛾類	0.5-1.3 公升	1,600	害蟲發生 時開始施 藥。	7			6		
草莓	薊馬類	0.2-0.6 公升	4,000	害蟲發生 時開始施 藥。	7			6		
葡萄	夜蛾類	1-1.2 公 升	1,500	害蟲發生 時施藥 1 次。				18	採收前 12 天停止施藥 (設施栽培 18 天)。	
葡萄	薊馬類	0.5-1 公 升	1,600	害蟲發生 時開始施 藥。	7			18	採收前 12 天 (設施栽 培 18 天) 停止施藥。	
楊桃	鳥羽蛾 類	0.8-1.6 公升	1,000	害蟲發生 時開始施 藥。	7			12		
楊桃	毒蛾類	0.8-1.6 公升	1,000	害蟲發生 時開始施 藥。	7			12		
楊桃	薊馬類	0.5-1 公 升	1,600	害蟲發生 時開始施 藥。	7			12		
蓮霧	薊馬類	0.7-2.0	1,500	害蟲發生	7			7		

作物名稱	病蟲名稱	每公頃每次用量	稀釋倍數	使用時期	施藥間隔(天)	施藥次數	施藥方法	安全採收期(天)	注意事項	說明
		公升		時開始施藥。						
蓮霧	米爾頓 釉小蜂	1.0-2.0 公升	3,000	花謝後開始施藥至套袋前。	14			6	避免於開花期施藥。	
番石榴	薊馬類	0.8-1.3 公升	1,600	害蟲發生時開始施藥。	7			7		
桑樹	毒蛾類	0.8-1.6 公升	1,000	害蟲發生時開始施藥。	7			12	勿使用於飼養家蠶之桑樹。	
椪果	夜蛾類	1-2 公升	1,000	害蟲發生時開始施藥。	7			12		
椪果	毒蛾類	1-2 公升	1,000	害蟲發生時開始施藥。	7			12		
椪果	薊馬類	0.45-1 公升	2,000	害蟲發生時開始施藥。	7			12		
楊梅	夜蛾類	1-2 公升	1,000	害蟲發生時開始施藥。	7			12		
楊梅	毒蛾類	1-2 公升	1,000	害蟲發生時開始施藥。	7			12		
薔薇科 梨果類	薊馬類	0.3-1.6 公升	1,600	害蟲發生時開始施藥。	7			7		
梨	夜蛾類	1-2 公升	1,000	害蟲發生時開始施藥。	7			6		
梨	毒蛾類	1-2 公升	1,000	害蟲發生時開始施藥。	7			6		
梨	刺蛾類	1-2 公升	1,000	害蟲發生時開始施	7			6		

作物名稱	病蟲名稱	每公頃 每次用量	稀釋 倍數	使用時期	施藥 間隔 (天)	施藥 次數	施藥 方法	安全採 收期 (天)	注意事項	說明
				藥。						
梨	中國梨 木蝨	0.5-0.7 公升	2,400	害蟲發生 時開始施 藥。	7			6		
	夜蛾類	1-1.2 公 升	1,000	害蟲發生 時開始施 藥。	7			6		
蘋果	刺蛾類	1-1.2 公 升	1,000	害蟲發生 時開始施 藥。	7			6		
桃	夜蛾類	1-2 公 升	1,000	害蟲發生 時開始施 藥。	7			6		
桃	毒蛾類	1-2 公 升	1,000	害蟲發生 時開始施 藥。	7			6		
桃	刺蛾類	1-2 公 升	1,000	害蟲發生 時開始施 藥。	7			6		
梅	毒蛾類	1.2-1.8 公升	1,000	害蟲發生 時開始施 藥。	7			6		
李	捲葉蛾 類	0.8-1.7 公升	1,200	害蟲發生 時開始施 藥。	10			7		
李	刺蛾類	1-2 公 升	1,000	害蟲發生 時開始施 藥。	7			6		
枇杷	毒蛾類	1.6-2 公 升	1,000	害蟲發生 時開始施 藥。	7			6		
鼠李科 梨果類	夜蛾類	0.8-1.2 公升	1,000	害蟲發生 時開始施 藥。	7			6		
鼠李科 梨果類	毒蛾類	0.8-1.2 公升	1,000	害蟲發生 時開始施 藥。	7			6		

作物名稱	病蟲名稱	每公頃每次用量	稀釋倍數	使用時期	施藥間隔(天)	施藥次數	施藥方法	安全採收期(天)	注意事項	說明
鼠李科 梨果類	薊馬類	0.5-0.8 公升	1,600	害蟲發生 時開始施 藥。	7			7		
柿	夜蛾類	1-1.2 公 升	1,000	害蟲發生 時開始施 藥。	7			6		
柿	毒蛾類	1-1.2 公 升	1,000	害蟲發生 時開始施 藥。	7			6		
柿	刺蛾類	1-1.2 公 升	1,000	害蟲發生 時開始施 藥。	7			6		
柿	薊馬類	0.6-1 公 升	1,600	害蟲發生 時開始施 藥。	7			7		
柑桔類	夜蛾類	1-2.4 公 升	1,000	害蟲發生 時開始施 藥。	7			6		
柑桔類	毒蛾類	1-2.4 公 升	1,000	害蟲發生 時開始施 藥。	7			6		
柑桔類	柑桔潛 葉蛾	1 公升	2,000	害蟲發生 時，全株 噴射施藥 1 次。				6		
柑桔類	鳳蝶類	1-2.4 公 升	1,000	害蟲發生 時開始施 藥。	7			6		
柑桔類	刺蛾類	1-2.4 公 升	1,000	害蟲發生 時開始施 藥。	7			6		
柑桔類	薊馬類	0.5-1.2 公升	2,000	害蟲發生 時開始施 藥。	7			6		
百合	薊馬類	0.2-0.6 公升	4,000	害蟲發生 時開始施 藥。	7			6		

作物名稱	病蟲名稱	每公頃每次用量	稀釋倍數	使用時期	施藥間隔(天)	施藥次數	施藥方法	安全採收期(天)	注意事項	說明
蓮	薊馬類	0.4 公升	4,000	害蟲發生時開始施藥。	7			12		
茶	夜蛾類	1-3 公升	1,000	害蟲發生時開始施藥。	7			12		
茶	毒蛾類	1-3 公升	1,000	害蟲發生時開始施藥。	7			12		
茶	刺蛾類	1-3 公升	1,000	害蟲發生時開始施藥。	7			12		
茶	小黃薊馬	0.625 公升	1,600	萌芽初期害蟲發生時施藥。				12		



25%(w/w) 賜諾特 水分散性粒劑 (WG)

作物名稱	病蟲名稱	每公頃 每次用量	稀釋 倍數	使用時期	施藥 間隔 (天)	施藥 次數	施藥 方法	安全 採收 期(天)	注意事項	說明
十字花 科包葉 菜類	小菜蛾	0.178- 0.267 公斤	4,500	害蟲發生時 開始施藥。	7			24	1. 採收前 18 天停止施 藥(設施栽 培 24 天)。 2. 避免於開 花時使 用。	
十字花 科小葉 菜類	小菜蛾	0.178- 0.267 公斤	4,500	害蟲發生時 開始施藥。	7			12	1. 採收前 6 天停止施 藥(設施栽 培 12 天)。 2. 避免於開 花時使 用。	
蘿蔔	小菜蛾	0.178- 0.267 公斤	4,500	害蟲發生時 開始施藥， 必要時隔 7 天再施藥 1 次。	7			6	避免於開花期 施藥。	
蕪菁	小菜蛾	0.178- 0.267 公斤	4,500	害蟲發生時 開始施藥， 必要時隔 7 天再施藥 1 次。	7			6	避免於開花期 施藥。	
山葵	小菜蛾	0.178- 0.267 公斤	4,500	害蟲發生時 開始施藥， 必要時隔 7 天再施藥 1 次。	7			6	避免於開花期 施藥。	



正 本

檔 號：
保存年限：

農 業 部 農 糧 署 書 函

地址：54044南投縣南投市光華路
8號

承辦人：范救農

電話：049-2341126

傳真：049-2359784

電子信箱：ctcfdfmc@mail.afa.gov.tw

540207

南投縣南投市光華路8號

受文者：本署企劃組

發文日期：中華民國113年7月16日

發文字號：農糧資字第1131016465號

速別：普通件

密等及解密條件或保密期限：

附件：如說明

主旨：農業部公告修正「亞滅培、亞托敏、賜諾特」農藥使用方法
及其範圍案，請查照。

說明：依據農業部113年7月11日農授防字第1131876262號書函（如
附件）辦理。

正本：本署企劃組、蔬菜及種苗產業組、果樹及花卉產業組、雜糧特作組、稻作產業
組、北區分署、中區分署、南區分署、東區分署

副本：本署農業資源組(含附件)

2024-07-16
14:00:16

檔 號：
保存年限：

農 業 部 書 函

地址：100212臺北市南海路37號
承辦人：王筱婷
電話：(02)3343-6430
傳真：(02)2304-7355
電子信箱：htwang@aphia.gov.tw

受文者：本部農糧署

發文日期：中華民國113年7月11日
發文字號：農授防字第1131876262號
速別：普通件

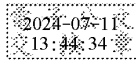
密等及解密條件或保密期限：

附件：公告pdf檔、公告(稿)odf檔、附件pdf檔(副本受文者請至本部動植物防疫檢疫署網站下載<https://www.aphia.gov.tw/>，驗證序號：1131876262)

主旨：檢送本部公告修正「亞滅培、亞托敏、賜諾特」農藥使用方法及其範圍(含附件)各1份，請刊登行政院公報。

正本：行政院公報編印中心(請刊登公報)

副本：衛生福利部食品藥物管理署、環境部、經濟部標準檢驗局、臺北市政府、新北市政府、桃園市政府、新竹縣政府、新竹市政府、苗栗縣政府、臺中市政府、南投縣政府、彰化縣政府、雲林縣動植物防疫所、嘉義市政府、嘉義縣政府、臺南市政府、高雄市政府、屏東縣政府、基隆市政府、宜蘭縣政府、花蓮縣動植物防疫所、臺東縣政府、金門縣政府、連江縣政府、澎湖縣政府、臺灣植物保護工業同業公會、中華民國植物保護商業同業公會全國聯合會、臺北市植物保護商業同業公會、作物永續發展協會臺灣分會、本部農糧署、本部農業試驗所、本部農業藥物試驗所、本部桃園區農業改良場、本部臺中區農業改良場、本部苗栗區農業改良場、本部臺南區農業改良場、本部高雄區農業改良場、本部花蓮區農業改良場、本部臺東區農業改良場、本部茶及飲料作物改良場、本部種苗改良繁殖場



農業部農糧署總收文

